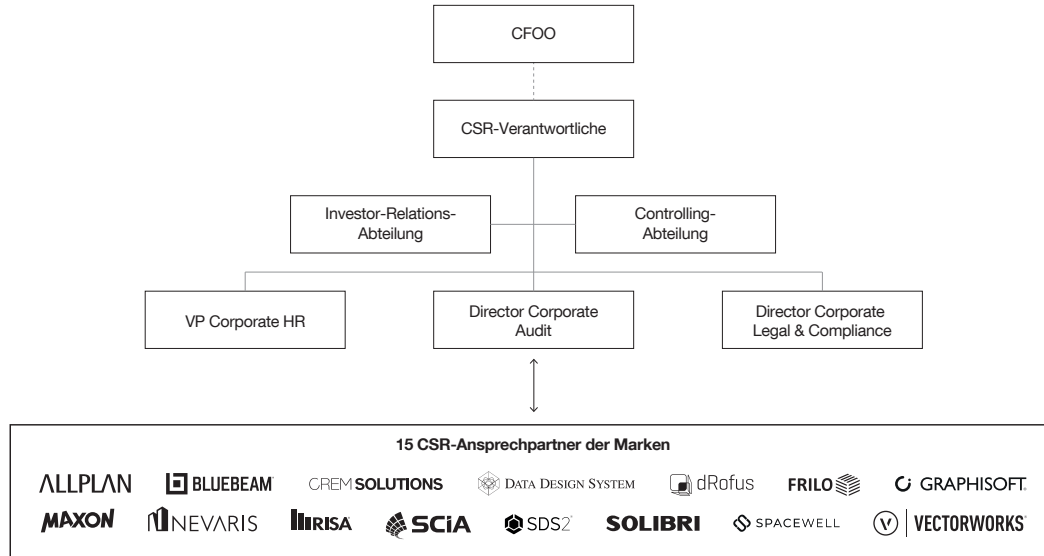


**DIE CSR-STRUKTUR IM KONZERN**

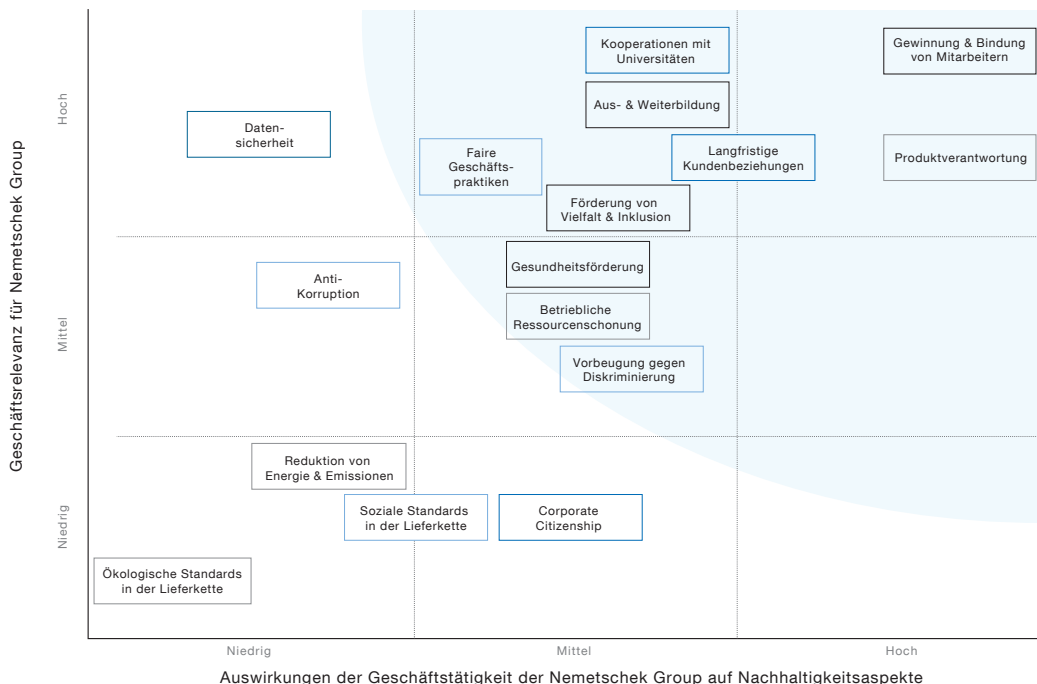


Da die Nemetschek Group aus 15 weitgehend eigenständigen Marken besteht, werden viele der nicht finanziellen Themen nach wie vor von den einzelnen Marken eigenständig gesteuert. Dafür wurden in jeder Marke einzelne Ansprechpartnerinnen und Ansprechpartner benannt – die sogenannten CSR-Representatives. Ihre Aufgabe ist es zum einen alle Themen im Zusammenhang der Corporate Social Responsibility voranzutreiben und zum anderen den diesbezüglichen Informationsaustausch mit der Holding und den Kolleginnen und Kollegen innerhalb der eigenen Marke zu übernehmen.

**2.3 Wesentliche nicht finanzielle Themen**

Eine wichtige Basis für das nachhaltige Wirtschaften in der Nemetschek Group ist die Wesentlichkeitsanalyse aus dem Jahr 2019. Mit ihr wurden anhand verschiedener externer Rahmenwerke Themen identifiziert und deren Geschäftsrelevanz sowie Auswirkungen auf Umwelt, Mitarbeiter und Gesellschaft analysiert. Die Ergebnisse der Analyse des Jahres 2019 hatten auch 2020 uneingeschränkt Bestand.

**WESENTLICHKEITSMATRIX DER NEMETSCHKEK GROUP**



Die Grafik zeigt die als wesentlich ermittelten Themen der Nemetschek Group. Die Themen oberhalb der blau dargestellten Kurve wurden als hoch in Bezug auf die Geschäftsrelevanz und die Auswirkungen der Geschäftstätigkeit auf die jeweiligen Nachhaltigkeitsaspekte kategorisiert. Entsprechend den Kriterien des CSR-RUG sind sie Gegenstand dieser nicht finanziellen Konzern-erklärung.

Die ermittelten Themen wurden den nachfolgenden vier Handlungsfeldern zugeordnet:

<b>Handlungsfeld (Belang gem. CSR-RUG)</b>	<b>Wesentliche Themen der Nemetschek Group</b>
<b>Integrität und Compliance</b> (Menschenrechte und Bekämpfung von Korruption)	<ul style="list-style-type: none"> <li>» Faire Geschäftspraktiken</li> <li>» Vorbeugung von Diskriminierung</li> </ul>
<b>Umwelt</b> (Umwelt)	<ul style="list-style-type: none"> <li>» Produktverantwortung</li> <li>» Betriebliche Ressourcenschonung</li> </ul>
<b>Kunde und Gesellschaft</b> (Soziales)	<ul style="list-style-type: none"> <li>» Langfristige Kundenbeziehungen</li> <li>» Kooperationen mit Universitäten</li> </ul>
<b>Mitarbeiterverantwortung</b> (Arbeitnehmer)	<ul style="list-style-type: none"> <li>» Gewinnung &amp; Bindung von Mitarbeitern</li> <li>» Aus- und Weiterbildung</li> <li>» Gesundheitsförderung</li> <li>» Förderung von Vielfalt &amp; Inklusion</li> </ul>

## 2.4 Die wesentlichen Risiken

Die Nemetschek Group betrachtet für die nicht finanzielle Konzern-erklärung neben den wesentlichen Risiken für die Geschäftstätigkeit auch Risiken, die wesentliche negative Auswirkungen auf die im Rahmen der nicht finanziellen Berichterstattung definierten Belange haben können (§§ 315c i. V. m. 289c Abs. 3 Nr. 3 und 4 HGB). Die Risikobetrachtung beinhaltet die Erfassung der Brutto-risikowerte für Schadenshöhe und Eintrittswahrscheinlichkeit sowie die nach risikomindernden Maßnahmen verbleibenden Nettorisikopositionen.

Für die im Rahmen der nicht finanziellen Berichterstattung definierten Themengebiete ergeben sich für 2020 – wie im Jahr zuvor –, keine wesentlichen Risiken mit sehr wahrscheinlich schwerwiegenden negativen Auswirkungen. Somit ergaben sich für 2020 keine Risiken, die auf Nettobasis die Wesentlichkeitskriterien gemäß §289c Abs. 3 Nr. 3 und 4 HGB erfüllen.