

*UNSER*  
**KNOW-HOW**  
*FÜR IHRE*  
**SICHERHEIT**

QUARTALSBERICHT 2/2022

# NABALTEC-KONZERN

## KENNZAHLEN

FÜR DEN ZEITRAUM 1. JANUAR BIS 30. JUNI 2022

| in Mio. Euro                          | 30.06.2022<br>(IFRS) | 30.06.2021<br>(IFRS) | Veränderung |
|---------------------------------------|----------------------|----------------------|-------------|
| <b>Umsatzentwicklung</b>              |                      |                      |             |
| Umsatz gesamt                         | 110,7                | 93,9                 | 17,9 %      |
| davon                                 |                      |                      |             |
| Funktionale Füllstoffe                | 75,4                 | 65,6                 | 14,9 %      |
| Spezialoxide                          | 35,3                 | 28,4                 | 24,3 %      |
| Auslandsanteil (%)                    | 73,9                 | 74,4                 |             |
| Mitarbeiter <sup>1</sup> (Personen)   | 488                  | 479                  | 1,9 %       |
| <b>Ertragsentwicklung</b>             |                      |                      |             |
| EBITDA                                | 22,2                 | 16,8                 | 32,1 %      |
| EBIT <sup>2</sup>                     | 15,7                 | 10,5                 | 49,5 %      |
| Jahresergebnis                        | 10,3                 | 6,7                  | 53,7 %      |
| Ergebnis je Aktie (EUR)               | 1,17                 | 0,76                 | 53,9 %      |
| <b>Finanzlage</b>                     |                      |                      |             |
| Operativer Cashflow                   | 19,1                 | 20,4                 | -6,4 %      |
| Cashflow aus Investitionstätigkeit    | -4,1                 | -3,5                 | 17,1 %      |
| <b>Vermögens- und Kapitalstruktur</b> |                      |                      |             |
|                                       | <b>30.06.2022</b>    | <b>31.12.2021</b>    |             |
| Bilanzsumme                           | 270,6                | 220,7                | 22,6 %      |
| Eigenkapital                          | 106,9                | 96,5                 | 10,8 %      |
| Langfristige Vermögenswerte           | 136,4                | 122,5                | 11,3 %      |
| Kurzfristige Vermögenswerte           | 134,2                | 98,2                 | 36,7 %      |

<sup>1</sup> zum Stichtag 30.06., inkl. Auszubildende

<sup>2</sup> davon Sondereffekte in Höhe von -1,3 Mio. Euro im Vorjahr

## NABALTEC AG

Die Nabaltec AG mit Sitz in Schwandorf ist ein mehrfach ausgezeichnetes, innovatives Unternehmen der chemischen Industrie. Auf Basis von Aluminiumhydroxid und Aluminiumoxid entwickelt, produziert und vertreibt Nabaltec hochspezialisierte Produkte in den Produktsegmenten „Funktionale Füllstoffe“ und „Spezialoxide“ im industriellen Maßstab.

### UMSATZ PER 30.06. IN MIO. EURO

|      |       |
|------|-------|
| 2018 | 91,8  |
| 2019 | 97,4  |
| 2020 | 81,8  |
| 2021 | 93,9  |
| 2022 | 110,7 |

### EBIT PER 30.06. IN MIO. EURO

|      |      |
|------|------|
| 2018 | 9,7  |
| 2019 | 12,4 |
| 2020 | 2,1  |
| 2021 | 10,5 |
| 2022 | 15,7 |

### OPERATIVER CASHFLOW PER 30.06. IN MIO. EURO

|      |      |
|------|------|
| 2018 | 13,4 |
| 2019 | 14,7 |
| 2020 | 13,7 |
| 2021 | 20,4 |
| 2022 | 19,1 |

# INHALT

## QUARTALSBERICHT 2/2022

### FÜR UNSERE AKTIONÄRE

- 06 Vorwort des Vorstandsvorsitzenden
- 08 Nabaltec-Aktie

### KONZERNZWISCHENLAGEBERICHT

- 10 Geschäftsverlauf
- 12 Mitarbeiter
- 13 Ausblick
- 13 Chancen- und Risikobericht

### KONZERNZWISCHENABSCHLUSS (IFRS)

- 14 Gesamtergebnisrechnung
- 16 Bilanz
- 18 Kapitalflussrechnung
- 20 Eigenkapitalveränderungsrechnung
- 22 Segmentberichterstattung
- 23 Anhang

### WEITERE INFORMATIONEN

- 26 Finanzkalender 2022 und Kontakt
- 27 Impressum

# UNSERE PRODUKTSEGMENTE

1. HALBJAHR 2022

## FUNKTIONALE FÜLLSTOFFE

Im Produktsegment „Funktionale Füllstoffe“ produziert die Nabaltec AG auf Basis von Aluminiumhydroxid hochspezialisierte Produkte für verschiedenste Anwendungen und gehört hier zu den führenden Herstellern weltweit. Bei der Entwicklung von umweltfreundlichen, flammhemmenden Füllstoffen und funktionalen Additiven sind für das Unternehmen neben aktuellen Impulsen aus dem Markt vor allem die spezifischen Anforderungen der Kunden maßgebend – so beispielsweise auch mit dem relativ jungen Marktsegment Batterie für Anwendungen in der Elektromobilität. Nabaltec sieht sich hier als einer der führenden Hersteller weltweit für Beschichtungsmaterial für Separatorfolien auf Basis von Böhmit.

**75,4** MIO. EURO  
UMSATZ

**15,8** MIO. EURO  
EBITDA

**11,0** MIO. EURO  
EBIT

## SPEZIALOXIDE

Im Produktsegment „Spezialoxide“ produziert Nabaltec auf der Basis von Aluminiumoxid innovative Materialien für unterschiedliche Industrien und Anwendungen. Das Unternehmen investiert fortlaufend in die Optimierung der eigenen Produktionsanlagen, in innovative Technologien und in die Weiterentwicklung der Fertigungsprozesse, um Kunden zu jedem Zeitpunkt auf ihre Bedürfnisse abgestimmte Rohstoffqualitäten liefern zu können.

**35,3** MIO. EURO  
UMSATZ

**6,4** MIO. EURO  
EBITDA

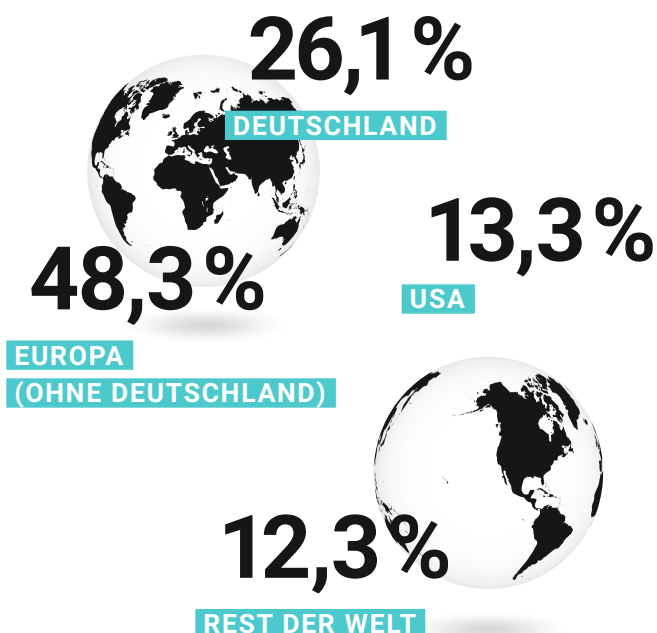
**4,7** MIO. EURO  
EBIT

# NACHHALTIG HANDELN

Nabaltec-Produkte haben ein extrem breit gefächertes Anwendungsspektrum und kommen immer dann bevorzugt zum Einsatz, wenn ein Höchstmaß an Qualität, Sicherheit, Umweltfreundlichkeit und Langlebigkeit gefordert ist. Diese Kombination wichtiger Eigenschaften schafft für die verschiedenen chemischen Spezialprodukte aus dem Hause Nabaltec ausgezeichnete Wachstumsperspektiven und ist die Basis für den seit vielen Jahren wachsenden wirtschaftlichen Erfolg des Unternehmens.

Über die ökonomischen Aspekte hinaus legt die Nabaltec AG aber auch ein besonderes Augenmerk auf ihre ökologische und soziale Verantwortung. Im Laufe der Jahre wurden ein zertifiziertes Umweltmanagementsystem, ein Arbeits- und Gesundheitsschutzmanagementsystem sowie ein Energiemanagementsystem eingeführt.

## UMSATZANTEILE 1. HALBJAHR 2022



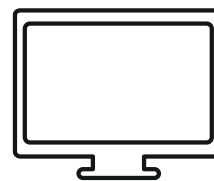
### MITARBEITER

Der Nabaltec AG ist eine nachhaltige Personalentwicklung wichtig, um auch künftig personell auf die Herausforderungen im Markt vorbereitet zu sein und sich als attraktiver Arbeitgeber positionieren zu können. Das mehrfach ausgezeichnete familienfreundliche Unternehmen legt Wert auf eine engagierte Nachwuchsförderung und die Vereinbarkeit von Familie und Beruf.



### INNOVATIONEN

Die Nabaltec AG wird regelmäßig durch nationale und internationale Preise und Auszeichnungen für ihre Innovationskraft geehrt. 2022 erhielt das Unternehmen beispielsweise erneut und zum vierten Mal in Folge den „Best Managed Companies Award“ für hervorragend geführte mittelständische Unternehmen, der insbesondere die hohe Innovationskraft des Unternehmens honoriert.



### KONTAKT IR

Heidi Wiendl-Schneller  
E-Mail: [InvestorRelations@nabaltec.de](mailto:InvestorRelations@nabaltec.de)

### NABALTEC AG IM INTERNET

[www.nabaltec.de](http://www.nabaltec.de)

# VORWORT

## DES VORSTANDSVORSITZENDEN



Der Vorstand der Nabaltec AG von links nach rechts:  
Günther Spitzer, Johannes Heckmann (Vorstandsvorsitzender), Dr. Alexander Risch

*Sehr geehrte Damen und Herren,  
sehr geehrte Aktionäre und Geschäftspartner,*

*Geschäft der  
Nabaltec zeigt sich  
in einem schwierigen  
geopolitischen und  
konjunkturellen  
Umfeld sehr robust*

*Umsatzsteigerung  
im ersten Halbjahr  
2022 von 17,9 % auf  
110,7 Mio. Euro*

die Herausforderungen und Unwägbarkeiten der Geopolitik, der Weltkonjunktur, bei der Inflation, den globalen Lieferketten und den Rohstoff- und Energiepreisen haben in den letzten Monaten weiter zugenommen. In diesem schwierigen Umfeld zeigte sich das Geschäft der Nabaltec auch im zweiten Quartal 2022 sehr robust. So ist es uns im bisherigen Jahresverlauf gelungen, die Absatzmengen mit verbessertem Produktmix stabil zu halten und die notwendigen Preiserhöhungen umzusetzen.

Der Umsatz im zweiten Quartal verzeichnet ein Plus von 16,7 % auf 55,9 Mio. Euro. In Summe haben wir im ersten Halbjahr 2022 eine Umsatzsteigerung von 17,9 % auf 110,7 Mio. Euro erreicht. Dabei konnten mit Ausnahme von Böhmit alle Produktbereiche den jeweiligen Umsatz des Vorjahres übertreffen. Aufgrund der weiterhin stark gestörten Lieferketten in der Automobilindustrie liegen die Absatzmengen bei Böhmit für die Batterie-Industrie um rund

25 % unter dem Vorjahreszeitraum. Das operative Ergebnis (EBIT) verbesserte sich im ersten Halbjahr 2022 auf 15,7 Mio. Euro; dies entspricht einer EBIT-Marge (bezogen auf die Gesamtleistung) von 14,0 %.

Aufgrund der sehr guten Geschäftsentwicklung im ersten Halbjahr passen wir unsere bisherige Umsatzprognose von Anfang des Jahres für das Geschäftsjahr 2022 nach oben an. Wir erwarten nunmehr ein Umsatzwachstum in einer Bandbreite von 12 % bis 14 % (bisher 10 % bis 12 %). Trotz deutlich steigender Rohstoff- und Energiepreise im zweiten Halbjahr 2022 bestätigen wir die bisherige EBIT-Marge (bezogen auf die Gesamtleistung) in der Bandbreite von 10 % bis 12 % für das Gesamtjahr. Im Vergleich zum ersten Halbjahr erwarten wir damit im zweiten Halbjahr einen Rückgang bei Umsatzwachstum und EBIT-Marge. Diese Prognose steht unter dem Vorbehalt, dass sich trotz der gegenwärtigen (hohen) Risiken die Wirtschaft und die für Nabaltec relevanten Branchen stabil fortentwickeln. Der Gasmarkt ist weiterhin angespannt und im Falle einer Eskalation in der Gasversorgung sind Notfallpläne vorhanden. Jedoch sind die daraus resultierenden potenziellen Auswirkungen auf die gesamte Lieferkette nicht vorhersehbar und können in dieser Prognose daher nicht berücksichtigt werden.

*Umsatzprognose  
2022 mit Anpassung  
nach oben:  
Wachstum in einer  
Bandbreite von 12 %  
bis 14 %*

Ein wichtiger Baustein für unser Unternehmen im ersten Halbjahr 2022 war die Platzierung eines neuen Schuldscheindarlehens mit einem Volumen von 90,0 Mio. Euro. Neben der Refinanzierung fällig gewordener Darlehen haben wir damit auch die finanziellen Freiräume für die Umsetzung zukunftsweisender Projekte geschaffen. Außer dieser langfristigen Finanzierung sorgt auch eine starke Innenfinanzierungskraft mit einem Free-Cashflow von 15,0 Mio. Euro im ersten Halbjahr 2022 für zusätzliche Liquidität.

Das Investitionsprojekt zum Ausbau der Böhmit-Kapazität von aktuell 10.000 Tonnen auf rund 20.000 Tonnen ist in der Umsetzung und bleibt unser wichtigstes Projekt in den kommenden beiden Jahren. Der Ausbau der europäischen Batterie-Industrie schreitet weiter voran, somit bleiben wir für die langfristige Entwicklung unseres Böhmits in der E-Mobilität sehr optimistisch.

Schritt für Schritt verbessern sich unsere USA-Aktivitäten und entwickeln sich in die richtige Richtung. Nashtec konnte die Produktionsleistung im Vergleich zum Vorjahr steigern. Eine Optimierung der Produktionsprozesse im zweiten Halbjahr wird die Leistung weiter erhöhen und sukzessive eine Produktion an der Kapazitätsgrenze möglich machen. Auch für Naprotec zeichnet sich eine Verbesserung im zweiten Halbjahr ab, wenngleich auf noch niedrigem Niveau.

Das erste Halbjahr hat gezeigt, dass die Nabaltec AG auch in einem schwierigen Umfeld eine erfreulich stabile Entwicklung aufweist und in ihren Nischenmärkten sehr gut aufgestellt ist.

Schwandorf, im August 2022

Ihr



**JOHANNES HECKMANN**

Vorstandsvorsitzender

# NABALTEC-AKTIE

DAS ZWEITE QUARTAL 2022



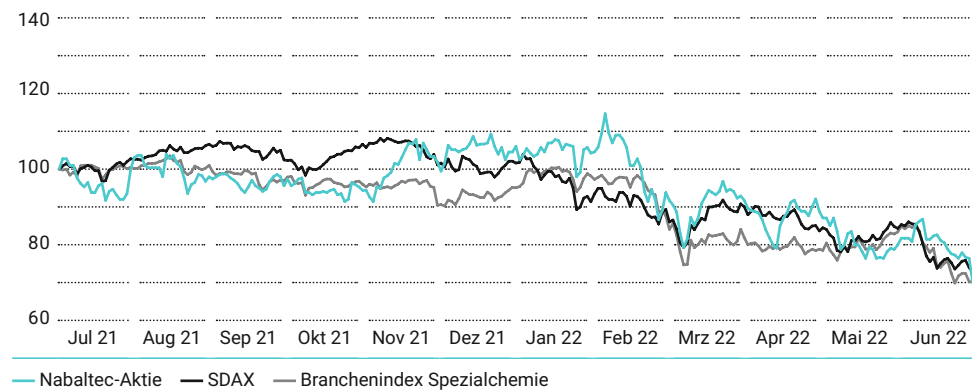
ISIN/WKN: DE000A0KPPR7/A0K PPR

**DIE NABALTEC-AKTIE IST SEIT DEM 24. NOVEMBER 2006 AN DER FRANKFURTER WERTPAPIERBÖRSE GELISTET UND NOTIERT DORT IM MARKTSEGMENT SCALE.**

Der Kursverlauf der Nabaltec-Aktie im zweiten Quartal 2022 wurde wesentlich durch das sehr herausfordernde Umfeld an den Finanzmärkten geprägt. Grund hierfür war die starke Unsicherheit, die sich einerseits aus den hohen Inflationsraten und den Zinserhöhungen durch die Zentralbanken sowie andererseits aus den anhaltenden geopolitischen Spannungen ergibt. Vor diesem Hintergrund lag der niedrigste Kurs der Nabaltec-Aktie am 30. Juni 2022 bei 24,60 Euro. Insgesamt betrug der Kursrückgang seit Beginn des zweiten Quartals 21,2%. Auch die Vergleichsindizes verloren in diesem Zeitraum mit 16,6% (SDAX) und 11,8% (Branchenindex Spezialchemie) deutlich an Wert. Der Höchstwert der Nabaltec-Aktie lag im zweiten Quartal am 29. April 2022 bei 32,10 Euro.

*Höchstwert der Nabaltec-Aktie im 2. Quartal am 29. April 2022 bei 32,10 Euro*

## KURSVERLAUF DER NABALTEC-AKTIE (XETRA, INDIZIERT)





## KENNZAHLEN DER NABALTEC-AKTIE (XETRA)

|  | 6 Monate 2022 | Gesamtjahr 2021 |
|--|---------------|-----------------|
| Anzahl Aktien                                | 8.800.000     | 8.800.000       |
| Marktkapitalisierung (Stichtag, in Mio. EUR) | 216,48        | 312,40          |
| Durchschnittskurs (in EUR)                   | 31,65         | 32,27           |
| Höchstkurs (in EUR)                          | 39,60         | 37,80           |
| Tiefstkurs (in EUR)                          | 24,60         | 23,40           |
| Schlusskurs (Stichtag, in EUR)               | 24,60         | 35,50           |
| Durchschnittlicher Tagesumsatz (in Stück)    | 3.169         | 3.059           |
| Ergebnis je Aktie (in EUR)                   | 1,17          | 1,85            |

Das tagesdurchschnittliche Handelsvolumen der Nabaltec-Aktie auf XETRA betrug in den ersten sechs Monaten 2022 3.169 Stück. Im Gesamtjahr 2021 hatte es bei 3.059 Aktien gelegen.

Das Ergebnis je Aktie (EPS) belief sich in den ersten sechs Monaten 2022 auf 1,17 Euro. Zum Vergleich: Im 1. Halbjahr 2021 hatte es bei 0,76 Euro und im Gesamtjahr 2021 bei 1,85 Euro gelegen.

*Ergebnis je Aktie in den ersten sechs Monaten 2022 bei 1,17 Euro*

Die Empfehlungen der Analysten der Baader Bank AG und der Hauck Aufhäuser Lampe Privatbank AG zur Nabaltec-Aktie sind weiterhin positiv. In der Analyse der ersten sechs Monate 2022 sprach Hauck Aufhäuser Lampe Privatbank jeweils eine Kaufempfehlung aus. Das Kursziel lag zum Stichtag 30. Juni 2022 unverändert bei 42,00 Euro. Die Baader Bank stufte die Nabaltec-Aktie in ihren Analysen des zweiten Quartals 2022 weiterhin mit „Add“ ein. Das Kursziel wurde in der letzten Analyse vom 24. Mai 2022 auf 33,00 Euro herabgesetzt, nachdem es zuvor bei 39,00 Euro gelegen hatte.

*Bewertungen der Analysten weiterhin positiv*

Die Analysteneinschätzungen zur Nabaltec-Aktie können im Internet unter [www.nabaltec.de](http://www.nabaltec.de) im Bereich Investor Relations/Aktie abgefragt werden.

Zum 30. Juni 2022 befand sich die Mehrheit der 8.800.000 Aktien unverändert im Besitz der Familien Heckmann und Witzany. Die Familie Heckmann ist mit 28,15 % und die Familie Witzany mit 27,17 % am Grundkapital beteiligt. Die verbleibenden 44,68 % der Aktien befinden sich im Streubesitz.

# KONZERNZWISCHEN- LAGEBERICHT

ZUM 30. JUNI 2022

## GESCHÄFTSVERLAUF

*Umsatz in den ersten  
sechs Monaten 2022  
bei 110,7 Mio. Euro*

Im ersten Halbjahr des Jahres 2022 erzielte die Nabaltec AG erneut Rekordwerte und konnte insbesondere aufgrund der zu Jahresbeginn durchgesetzten Preisanpassungen ein Umsatzwachstum gegenüber dem Vorjahr von 17,9 % auf 110,7 Mio. Euro (Vorjahr: 93,9 Mio. Euro) generieren. Der Quartalsumsatz des zweiten Quartals lag bei 55,9 Mio. Euro nach 47,9 Mio. Euro im zweiten Quartal des Vorjahres (+16,7 %). Das Umsatzwachstum wurde durch beide Produktsegmente generiert.

Im Produktsegment „Funktionale Füllstoffe“ erreichte die Nabaltec einen Quartalsumsatz von 38,5 Mio. Euro nach 33,3 Mio. Euro im zweiten Quartal des Vorjahres. In den ersten sechs Monaten 2022 wurde in diesem Produktsegment ein Gesamtumsatz von 75,4 Mio. Euro nach 65,6 Mio. Euro im Vorjahreszeitraum (+14,9 %) erwirtschaftet. Im Produktsegment „Spezialoxide“ lag der Umsatz im zweiten Quartal 2022 bei 17,4 Mio. Euro und damit um 19,2 % über dem Vorjahr (14,6 Mio. Euro). Im ersten Halbjahr summierte sich der Umsatz in diesem Segment auf 35,3 Mio. Euro nach 28,4 Mio. Euro im ersten Halbjahr des Vorjahres (+24,3 %).

Beim Ergebnis vor Zinsen, Steuern und Abschreibungen (EBITDA) erzielte die Nabaltec im zweiten Quartal 2022 11,8 Mio. Euro nach 9,7 Mio. Euro im Vergleichszeitraum 2021. Im gesamten ersten Halbjahr 2022 stieg das EBITDA damit auf 22,2 Mio. Euro nach 16,8 Mio. Euro (+32,1 %). Die EBITDA-Marge (in Relation zur Gesamtleistung) erreichte in den ersten sechs Monaten 2022 19,7 % (Vorjahreszeitraum: 18,1 %).

Das operative Konzernergebnis (EBIT) lag im zweiten Quartal 2022 bei 8,5 Mio. Euro und überstieg das entsprechende Vorjahresquartal (2021: 6,6 Mio. Euro) um 28,8 %. In den ersten sechs Monaten 2022 wurde ein EBIT von 15,7 Mio. Euro nach 10,5 Mio. Euro im ersten Halbjahr 2021 erzielt (+49,5 %). Die EBIT-Marge (in Relation zur Gesamtleistung) betrug in den ersten sechs Monaten 2022 14,0 % nach 11,3 % im Vorjahreszeitraum.

Das Finanzergebnis betrug in den ersten sechs Monaten 2022 –0,9 Mio. Euro nach –0,8 Mio. Euro im ersten Halbjahr 2021.

Im ersten Halbjahr 2022 erzielte die Nabaltec ein Ergebnis vor Steuern in Höhe von 14,8 Mio. Euro. Im Vergleichszeitraum 2021 hatte das Ergebnis vor Steuern bei 9,7 Mio. Euro gelegen. Für die ersten sechs Monate 2022 errechnet sich damit ein Konzernperiodenergebnis von 10,3 Mio. Euro nach 6,7 Mio. Euro im ersten Halbjahr 2021. Dies entspricht einem Ergebnis je Aktie von 1,17 Euro für die ersten sechs Monate 2022. Zum Vergleich: Im Vorjahreszeitraum hatte das Ergebnis je Aktie 0,76 Euro betragen.

*Ergebnis je Aktie  
von 1,17 Euro*

Mit einer Gesamtleistung von 112,5 Mio. Euro in den ersten sechs Monaten 2022 wurde der entsprechende Vorjahreszeitraum (92,8 Mio. Euro) um 21,2 % übertroffen. Die Gesamtleistung im zweiten Quartal 2022 lag bei 57,4 Mio. Euro nach 48,8 Mio. Euro im Vorjahresquartal (+17,6 %). Die gute Umsatzentwicklung sowie der weitere Bestandsaufbau an fertigen und unfertigen Erzeugnissen sind für die Entwicklung ursächlich.

Die sonstigen betrieblichen Erträge erhöhten sich von 1,2 Mio. Euro im ersten Halbjahr des Vorjahres auf 2,0 Mio. Euro im ersten Halbjahr 2022. Darin enthalten sind Währungsgewinne in Höhe von 1,5 Mio. Euro (Vorjahreszeitraum 0,6 Mio. Euro).

Der Materialaufwand stieg im ersten Halbjahr 2022 gegenüber dem Vorjahreszeitraum von 44,8 Mio. Euro auf 53,7 Mio. Euro. Insbesondere gestiegene Kosten für Rohstoffe, Energie und Verpackungsmaterialien trugen zu dieser Entwicklung bei. Die Materialaufwandsquote (gemessen an der Gesamtleistung) lag im ersten Halbjahr 2022 bei 47,7 %. Die Rohergebnismarge (in Relation zur Gesamtleistung) stieg in den ersten sechs Monaten 2022 auf 54,0 % nach 53,1 % im Vorjahreszeitraum.

Die Personalkostenquote (in Relation zur Gesamtleistung) fiel im Halbjahresvergleich von 19,0 % auf 17,6 %. Die Mitarbeiterzahl ist zum Stichtag 30. Juni 2022 von 479 Personen auf 488 Personen gestiegen. Die Abschreibungen der ersten sechs Monate 2022 lagen bei 6,5 Mio. Euro und damit auf dem erwarteten Niveau. Die Abschreibungsquote sank im Berichtszeitraum von 6,8 % im Vorjahr auf 5,8 %.

Die sonstigen betrieblichen Aufwendungen lagen mit 18,8 Mio. Euro im ersten Halbjahr 2022 um 3,9 Mio. Euro deutlich über dem Wert des Vergleichszeitraums 2021 in Höhe von 14,9 Mio. Euro. Insbesondere deutlich höhere Frachtkosten, erhöhte Reparaturkosten sowie steigende Vertriebskosten wirkten sich hier aus. Die Quote der sonstigen betrieblichen Aufwendungen stieg im Vergleich zum Vorjahr von 16,1 % auf 16,7 %.

Die Exportquote der Nabaltec lag bei 73,9 % und ist damit leicht gegenüber dem Wert des Vorjahreszeitraums (74,4 %) gesunken. Regional betrachtet haben sich die Umsatzanteile mit Ausnahme von Asien gegenüber dem Vorjahr kaum verschoben. Aufgrund des im ersten Halbjahr 2022 gesunkenen Böhmitabsatzes kam es in Asien zu einem Umsatzrückgang im Vergleich zum Vorjahreszeitraum.

*Exportquote lag  
im ersten Halbjahr  
2022 bei 73,9 %*

Beim Cashflow aus betrieblicher Geschäftstätigkeit lag die Nabaltec im ersten Halbjahr 2022 bei 19,1 Mio. Euro nach 20,4 Mio. Euro in den ersten sechs Monaten des Vorjahres. Das sehr gute Periodenergebnis wirkte sich auf den Cashflow positiv aus. Veränderungen im Working Capital, insbesondere die Bestandserhöhung der Vorräte, wirkten sich im Vergleich zum Vorjahreszeitraum belastend auf den Cashflow aus.

Der Mittelabfluss für Investitionen stieg im Vergleich zum Vorjahreszeitraum von 3,5 Mio. Euro auf 4,1 Mio. Euro. Damit errechnet sich im ersten Halbjahr 2022 ein Free-Cashflow von 15,0 Mio. Euro nach 16,9 Mio. Euro im Vergleichszeitraum des Vorjahres.

Der Cashflow aus Finanzierungstätigkeit lag bei 13,0 Mio. Euro nach –0,7 Mio. Euro im ersten Halbjahr des Vorjahres. Darin enthalten sind die Einzahlung aus dem Emissionserlös des im April 2022 begebenen Schuldscheindarlehnens mit einem Volumen von 90,0 Mio. Euro sowie die Auszahlung der planmäßigen Tilgung bisheriger Darlehen in Höhe von 59,0 Mio. Euro. Darüber hinaus beinhaltet der Cashflow aus Finanzierungstätigkeit die Auszahlung einer Dividende in Höhe von insgesamt 2,2 Mio. Euro und die Auszahlung für Anlagen in Festgelder mit Laufzeit größer 3 Monate in Höhe von 15,0 Mio. Euro.

Im Nabaltec-Konzern lag der Finanzmittelbestand zum 30. Juni 2022 bei 81,3 Mio. Euro.

Die Bilanzsumme stieg im Vergleich zum 31. Dezember 2021 von 220,7 Mio. Euro auf 270,6 Mio. Euro. Die langfristigen Vermögenswerte stiegen von 122,5 Mio. Euro am 31. Dezember 2021 auf 136,4 Mio. Euro zum Stichtag 30. Juni 2022. Die kurzfristigen Vermögenswerte stiegen von 98,2 Mio. Euro zum 31. Dezember 2021 auf 134,2 Mio. Euro im Berichtszeitraum, was in erster Linie auf den Zahlungsmittelbestand zurückzuführen ist.

*Eigenkapitalquote  
bei 39,5 %*

Auf der Passiv-Seite lag die Eigenkapitalquote zum 30. Juni 2022 bei 39,5 % nach 43,7 % zum 31. Dezember 2021. Die langfristigen Schulden lagen zum 30. Juni 2022 bei 134,8 Mio. Euro nach 44,6 Mio. Euro zum 31. Dezember 2021. Die kurzfristigen Schulden sanken gegenüber dem Jahresende 2021 von 79,6 Mio. Euro auf 28,9 Mio. Euro. Das neu begebene Schuldscheindarlehen sowie die planmäßige Tilgung vorhandener Darlehen führten im Wesentlichen zu dieser Veränderung von kurzfristigen und langfristigen Schulden.

## MITARBEITER

Zum Stichtag 30. Juni 2022 beschäftigte der Nabaltec-Konzern 488 Personen (inklusive der Auszubildenden). Zum entsprechenden Zeitpunkt des Vorjahres waren es 479 Personen gewesen. Die Ausbildungsquote lag bei 7,4 %.

## AUSBLICK

In den überwiegenden Produktbereichen hatte sich bereits zu Beginn des neuen Geschäftsjahres eine stabile Nachfrage bei erhöhtem Preisniveau eingestellt. Insgesamt bleiben im Jahr 2022 Unsicherheiten im Zusammenhang mit Engpässen bei der Logistik, der Erdgasversorgung sowie bei diversen Materialien bestehen. Innerhalb der „Funktionalen Füllstoffe“ werden auch im Jahr 2022 die Feinsthydroxide der mit Abstand wichtigste Produktbereich bleiben. Im Produktsegment „Spezialoxide“ werden die wertschöpfungsstarken Produkte weiter an Bedeutung gewinnen.

Da zahlreiche Nabaltec-Kunden ihre Lagerbestände zum Jahresende 2021 erhöht hatten, um den in vielen Bereichen bestehenden Lieferengpässen besser begegnen zu können, endete 2021 mit einem erneuten Absatzschub – insbesondere im Produktbereich Böhmit. Zum Jahresstart 2022 war die Dynamik aufgrund dieser Vorzieheffekte gebremst und auch im weiteren Verlauf des Jahres konnte der Produktbereich Böhmit nicht das Umsatzniveau des Vorjahres erreichen. Unabhängig davon wird der Produktbereich in den kommenden Jahren aufgrund des von Kunden prognostizierten Kapazitätsaufbaus für die Herstellung von beschichteten Separatorfolien für Lithium-Ionen-Batterien überproportional an Bedeutung für Nabaltec gewinnen.

Aufgrund der sehr guten Geschäftsentwicklung im ersten Halbjahr 2022 erhöht Nabaltec die Umsatzprognose für das Gesamtjahr. Das Unternehmen erwartet nunmehr für das Geschäftsjahr 2022 ein Umsatzwachstum in einer Bandbreite von 12 % bis 14 % (bisher 10 % bis 12 %). Ergebnisseitig bestätigt Nabaltec trotz deutlich steigender Rohstoff- und Energiepreise im zweiten Halbjahr 2022 für das Gesamtjahr eine EBIT-Marge in der Bandbreite von 10 % bis 12 %. Die Prognose basiert auf der Annahme, dass sich trotz der gegenwärtigen Risiken für die Weltkonjunktur die Wirtschaft und die für Nabaltec relevanten Branchen stabil fortentwickeln. Wie sich die zunehmenden Risiken infolge des Kriegs in der Ukraine, möglicher Versorgungseinschränkungen bei Erdgas sowie der hohen Inflation und der noch nicht überwundenen Corona-Pandemie auf den Geschäftsverlauf der Nabaltec auswirken werden, bleibt unklar. Im Falle von zunehmender Eskalation und daraus resultierender volkswirtschaftlicher Verwerfungen sind negative Auswirkungen auf die Vermögens-, Finanz- und Ertragslage nicht auszuschließen.

*Prognoseerhöhung bei Umsatz: 12 % bis 14 % Wachstum; EBIT-Marge bestätigt in einer Bandbreite von 10 % bis 12 %*

Des Weiteren behalten die übrigen Aussagen im Prognosebericht des Konzernlageberichts 2021 ihre Gültigkeit.

## CHANCEN- UND RISIKOBERICHT

Mit Blick auf die im Konzernlagebericht 2021 dargestellte Risikosituation waren im ersten Halbjahr 2022 keine wesentlichen Änderungen zu erkennen.

Schwandorf, 10. August 2022

Der Vorstand

# KONZERN-GESAMT- ERGEBNISRECHNUNG

FÜR DEN ZEITRAUM 1. JANUAR BIS 30. JUNI 2022

## KONZERN-GESAMTERGEBNISRECHNUNG

| in TEUR   | 01.01. – 30.06.2022 | 01.04. – 30.06.2022 | 01.01. – 30.06.2021 | 01.04. – 30.06.2021 |
|---|---------------------|---------------------|---------------------|---------------------|
| Umsatzerlöse  | 110.723             | 55.890              | 93.925              | 47.934              |
| Veränderung des Bestandes an unfertigen und fertigen Erzeugnissen | 1.542               | 1.355               | -1.367              | 752                 |
| Andere aktivierte Eigenleistungen                                 | 243                 | 122                 | 274                 | 138                 |
| <b>Gesamtleistung</b>   | <b>112.508</b>      | <b>57.367</b>       | <b>92.832</b>       | <b>48.824</b>       |
| Sonstige betriebliche Erträge                                     | 1.958               | 1.331               | 1.205               | 393                 |
| Materialaufwand   | -53.659             | -27.486             | -44.757             | -22.726             |
| <b>Rohergebnis</b>  | <b>60.807</b>       | <b>31.212</b>       | <b>49.280</b>       | <b>26.491</b>       |
| Personalaufwand   | -19.762             | -9.896              | -17.619             | -8.956              |
| Abschreibungen  | -6.536              | -3.308              | -6.258              | -3.123              |
| Sonstige betriebliche Aufwendungen                                | -18.848             | -9.481              | -14.869             | -7.827              |
| <b>Betriebsergebnis (EBIT) <sup>1</sup></b>                       | <b>15.661</b>       | <b>8.527</b>        | <b>10.534</b>       | <b>6.585</b>        |
| Zinsen und ähnliche Erträge                                       | 92                  | 60                  | 54                  | 23                  |
| Zinsen und ähnliche Aufwendungen                                  | -980                | -487                | -903                | -454                |
| <b>Ergebnis der gewöhnlichen Geschäftstätigkeit (EBT)</b>         | <b>14.773</b>       | <b>8.100</b>        | <b>9.685</b>        | <b>6.154</b>        |
| Steuern vom Einkommen und vom Ertrag                              | -4.499              | -2.500              | -2.954              | -1.803              |
| <b>Konzernergebnis nach Steuern</b>                               | <b>10.274</b>       | <b>5.600</b>        | <b>6.731</b>        | <b>4.351</b>        |
| <b>Ergebnis je Aktie (in EUR)</b>                                 | <b>1,17</b>         | <b>0,64</b>         | <b>0,76</b>         | <b>0,49</b>         |

<sup>1</sup> davon Sondereffekte in Höhe von -1,3 Mio. Euro im Vorjahr

KONZERN-GESAMTERGEBNISRECHNUNG

| in TEUR   | 01.01. – 30.06.2022 | 01.04. – 30.06.2022 | 01.01. – 30.06.2021 | 01.04. – 30.06.2021 |
|---|---------------------|---------------------|---------------------|---------------------|
| <b>Konzernergebnis nach Steuern</b>   | <b>10.274</b>       | <b>5.600</b>        | <b>6.731</b>        | <b>4.351</b>        |
| Posten, die anschließend<br>möglicherweise in die Gewinn- und<br>Verlustrechnung umgegliedert<br>werden |                     |                     |                     |                     |
| Fremdwährungsumrechnung<br>(nach Steuern)   | 2.162               | 1.648               | 710                 | -261                |
| Netto-Ergebnis aus Hedge<br>Accounting (nach Steuern)   | 208                 | 207                 | 208                 | 205                 |
| <b>Summe</b>  | <b>2.370</b>        | <b>1.855</b>        | <b>918</b>          | <b>-56</b>          |
| Posten, die nicht in die Gewinn-<br>und Verlustrechnung umgegliedert<br>werden                          |                     |                     |                     |                     |
| Versicherungsmathematische<br>Gewinne und Verluste (nach Steuern)                                       | 0                   | 0                   | 0                   | 0                   |
| <b>Summe</b>  | <b>0</b>            | <b>0</b>            | <b>0</b>            | <b>0</b>            |
| <b>Sonstiges Ergebnis gesamt</b>  | <b>2.370</b>        | <b>1.855</b>        | <b>918</b>          | <b>-56</b>          |
| <b>Gesamtergebnis</b>   | <b>12.644</b>       | <b>7.455</b>        | <b>7.649</b>        | <b>4.295</b>        |

# KONZERNBILANZ

**ZUM 30. JUNI 2022****AKTIVA**

| in TEUR   | 30.06.2022     | 31.12.2021     |
|---|----------------|----------------|
| <b>Langfristige Vermögenswerte</b>  | <b>136.441</b> | <b>122.516</b> |
| Immaterielle Vermögenswerte   |                |                |
| Konzessionen, gewerbliche Schutzrechte und ähnliche Rechte und Werte sowie Lizenzen an solchen Rechten und Werten (inkl. geleisteter Anzahlungen) | 502            | 396            |
| Sachanlagen   | 119.492        | 119.904        |
| Grundstücke, grundstücksgleiche Rechte und Bauten einschließlich der Bauten auf fremden Grundstücken  | 36.302         | 36.462         |
| Technische Anlagen und Maschinen  | 72.314         | 74.918         |
| Andere Anlagen, Betriebs- und Geschäftsausstattung  | 4.263          | 3.792          |
| Geleistete Anzahlungen und Anlagen im Bau   | 6.613          | 4.732          |
| Finanzanlagen   | 78             | 78             |
| Anteile an verbundenen Unternehmen  | 78             | 78             |
| Sonstige Vermögenswerte   | 15.000         | 0              |
| Aktive Latente Steuern  | 1.369          | 2.138          |
| <b>Kurzfristige Vermögenswerte</b>  | <b>134.207</b> | <b>98.190</b>  |
| Vorräte   | 36.121         | 33.935         |
| Roh-, Hilfs- und Betriebsstoffe   | 22.435         | 22.532         |
| Unfertige Erzeugnisse   | 1.532          | 1.241          |
| Fertige Erzeugnisse und Waren   | 12.154         | 10.162         |
| Sonstige Vermögenswerte und Forderungen   | 16.830         | 12.049         |
| Forderungen aus Lieferungen und Leistungen  | 7.891          | 5.457          |
| Forderungen aus Ertragsteuern   | 432            | 432            |
| Sonstige Vermögenswerte   | 8.507          | 6.160          |
| Zahlungsmittel und Zahlungsmitteläquivalente  | 81.256         | 52.206         |
| <b>SUMME AKTIVA</b>   | <b>270.648</b> | <b>220.706</b> |



## PASSIVA

| in TEUR  | 30.06.2022     | 31.12.2021     |
|--|----------------|----------------|
| <b>Eigenkapital</b>                                | <b>106.938</b> | <b>96.494</b>  |
| Gezeichnetes Kapital                               | 8.800          | 8.800          |
| Kapitalrücklage                                    | 47.029         | 47.029         |
| Gewinnrücklage                                     | 9.699          | 9.699          |
| Ergebnisvortrag                                    | 44.180         | 30.119         |
| Konzernergebnis nach Steuern                       | 10.274         | 16.261         |
| Sonstige erfolgsneutrale Eigenkapitalveränderungen | -13.044        | -15.414        |
|  | -              | -              |
| <b>Langfristige Schulden</b>                       | <b>134.827</b> | <b>44.587</b>  |
| Pensionsrückstellungen                             | 43.532         | 43.269         |
| Sonstige Rückstellungen                            | 1.344          | 1.318          |
| Verbindlichkeiten gegenüber Kreditinstituten       | 89.951         | -              |
|  | -              | -              |
| <b>Kurzfristige Schulden</b>                       | <b>28.883</b>  | <b>79.625</b>  |
| Verbindlichkeiten aus Ertragsteuern                | 6.900          | 3.677          |
| Sonstige Rückstellungen                            | 502            | 485            |
| Verbindlichkeiten gegenüber Kreditinstituten       | 333            | 59.268         |
| Verbindlichkeiten aus Lieferungen und Leistungen   | 12.918         | 10.681         |
| Sonstige Verbindlichkeiten                         | 8.230          | 5.514          |
|  | -              | -              |
| <b>SUMME PASSIVA</b>                               | <b>270.648</b> | <b>220.706</b> |

# KONZERN-KAPITAL- FLUSSRECHNUNG

FÜR DEN ZEITRAUM 1. JANUAR BIS 30. JUNI 2022

## KONZERN-KAPITALFLUSSRECHNUNG

| in TEUR   | 01.01. – 30.06.2022 | 01.01. – 30.06.2021 |
|---|---------------------|---------------------|
| <b>Cashflow aus der betrieblichen Tätigkeit</b>   |                     |                     |
| <b>Periodenergebnis vor Steuern</b>   | <b>14.773</b>       | <b>9.685</b>        |
| + Abschreibungen auf Gegenstände des Anlagevermögens  | 6.536               | 6.258               |
| -/+ Sonstige zahlungsunwirksame Erträge/Aufwendungen  | 0                   | 0                   |
| -/+ Gewinn/Verlust aus Anlagenabgang  | 0                   | 5                   |
| - Zinserträge   | -92                 | -54                 |
| + Zinsaufwendungen  | 980                 | 903                 |
| <b>Operatives Ergebnis vor Working-Capital-Veränderungen</b>  | <b>22.197</b>       | <b>16.797</b>       |
| +/- Zunahme/Abnahme der Rückstellungen  | 108                 | 126                 |
| -/+ Zunahme/Abnahme der Forderungen aus Lieferungen und Leistungen sowie anderer Aktiva, die nicht der Investitions- oder Finanzierungstätigkeit zuzuordnen sind        | -4.781              | -3.072              |
| +/- Bestandsminderung/Bestandserhöhung der Vorräte  | -2.186              | 1.482               |
| +/- Zunahme/Abnahme der Verbindlichkeiten aus Lieferungen und Leistungen sowie anderer Passiva, die nicht der Investitions- oder Finanzierungstätigkeit zuzuordnen sind | 5.323               | 7.294               |
| <b>Cashflow aus der betrieblichen Tätigkeit vor Steuern</b>   | <b>20.661</b>       | <b>22.627</b>       |
| - Gezahlte Ertragsteuern  | -1.541              | -2.194              |
| <b>Cashflow aus der betrieblichen Tätigkeit</b>   | <b>19.120</b>       | <b>20.433</b>       |

KONZERN-KAPITALFLUSSRECHNUNG

| in TEUR  | 01.01. – 30.06.2022 | 01.01. – 30.06.2021 |
|--|---------------------|---------------------|
| <b>Cashflow aus der Investitionstätigkeit</b>                            |                     |                     |
| + Einzahlungen aus Abgängen von Gegenständen des Sachanlagevermögens     | 0                   | 0                   |
| - Auszahlungen für Investitionen in das Sachanlagevermögen               | -3.971              | -3.398              |
| - Auszahlungen für Investitionen in immaterielles Anlagevermögen         | -175                | -70                 |
| <b>Cashflow aus der Investitionstätigkeit</b>                            | <b>-4.146</b>       | <b>-3.468</b>       |
| <b>Cashflow aus der Finanzierungstätigkeit</b>                           |                     |                     |
| - Dividenden   | -2.200              | 0                   |
| - Auszahlungen durch Anlagen in Festgelder > 3 Monate                    | -15.000             | 0                   |
| + Einzahlungen aus der Aufnahme von Finanzkrediten                       | 89.950              | 0                   |
| - Auszahlungen für die Tilgung von Finanzkrediten                        | -59.000             | 0                   |
| - Gezahlte Zinsen  | -737                | -706                |
| + Erhaltene Zinsen   | 37                  | 5                   |
| <b>Cashflow aus der Finanzierungstätigkeit</b>                           | <b>13.050</b>       | <b>-701</b>         |
| <b>Nettoveränderung der Zahlungsmittel und Zahlungsmitteläquivalente</b> | <b>28.024</b>       | <b>16.264</b>       |
| <b>Wechselkursbedingte Änderungen des Finanzmittelfonds</b>              | <b>1.026</b>        | <b>285</b>          |
| Finanzmittelfonds am Anfang der Periode                                  | 52.206              | 26.354              |
| <b>Finanzmittelfonds am Ende der Periode</b>                             | <b>81.256</b>       | <b>42.903</b>       |

# KONZERN-EIGENKAPITAL- VERÄNDERUNGSRECHNUNG

FÜR DEN ZEITRAUM 1. JANUAR BIS 30. JUNI 2022

## KONZERN-EIGENKAPITALVERÄNDERUNGSRECHNUNG

| in TEUR   | Gezeichnetes<br>Kapital | Kapitalrücklage | Gewinnrücklage |
|---|-------------------------|-----------------|----------------|
| <b>Stand 01.01.2021</b>                         | <b>8.800</b>            | <b>47.029</b>   | <b>9.699</b>   |
| Versicherungsmathematische Gewinne und Verluste | –                       | –               | –              |
| Fremdwährungsumrechnung                         | –                       | –               | –              |
| Netto-Ergebnis aus Hedge Accounting             | –                       | –               | –              |
| Sonstiges Ergebnis                              | –                       | –               | –              |
| Konzernergebnis nach Steuern                    | –                       | –               | –              |
| <b>Gesamtergebnis</b>                           | <b>–</b>                | <b>–</b>        | <b>–</b>       |
| <b>Stand 30.06.2021</b>                         | <b>8.800</b>            | <b>47.029</b>   | <b>9.699</b>   |
| Versicherungsmathematische Gewinne und Verluste | –                       | –               | –              |
| Fremdwährungsumrechnung                         | –                       | –               | –              |
| Netto-Ergebnis aus Hedge Accounting             | –                       | –               | –              |
| Sonstiges Ergebnis                              | –                       | –               | –              |
| Konzernergebnis nach Steuern                    | –                       | –               | –              |
| <b>Gesamtergebnis</b>                           | <b>–</b>                | <b>–</b>        | <b>–</b>       |
| <b>Stand 31.12.2021</b>                         | <b>8.800</b>            | <b>47.029</b>   | <b>9.699</b>   |
| Beschlossene Dividendenzahlungen                | –                       | –               | –              |
| Versicherungsmathematische Gewinne und Verluste | –                       | –               | –              |
| Fremdwährungsumrechnung                         | –                       | –               | –              |
| Netto-Ergebnis aus Hedge Accounting             | –                       | –               | –              |
| Sonstiges Ergebnis                              | –                       | –               | –              |
| Konzernergebnis nach Steuern                    | –                       | –               | –              |
| <b>Gesamtergebnis</b>                           | <b>–</b>                | <b>–</b>        | <b>–</b>       |
| <b>Stand 30.06.2022</b>                         | <b>8.800</b>            | <b>47.029</b>   | <b>9.699</b>   |

| Ergebnisvortrag | Sonstige erfolgs-<br>neutrale Eigenkapital-<br>veränderungen | Konzern-<br>Eigenkapital |
|-----------------|--|--------------------------|
| <b>30.119</b>   | <b>-18.812</b>   | <b>76.835</b>            |
| –               | 0  | 0                        |
| –               | 710  | 710                      |
| –               | 208  | 208                      |
| –               | 918  | 918                      |
| 6.731           | –  | 6.731                    |
| <b>6.731</b>    | <b>918</b>   | <b>7.649</b>             |
| <b>36.850</b>   | <b>-17.894</b>   | <b>84.484</b>            |
| –               | 1.063  | 1.063                    |
| –               | 1.213  | 1.213                    |
| –               | 204  | 204                      |
| –               | 2.480  | 2.480                    |
| 9.530           | –  | 9.530                    |
| <b>9.530</b>    | <b>2.480</b>   | <b>12.010</b>            |
| <b>46.380</b>   | <b>-15.414</b>   | <b>96.494</b>            |
| -2.200          | –  | -2.200                   |
| –               | 0  | 0                        |
| –               | 2.162  | 2.162                    |
| –               | 208  | 208                      |
| –               | 2.370  | 2.370                    |
| 10.274          | –  | 10.274                   |
| <b>10.274</b>   | <b>2.370</b>   | <b>12.644</b>            |
| <b>54.454</b>   | <b>-13.044</b>   | <b>106.938</b>           |

# SEGMENTBERICHT- ERSTATTUNG

Die operativen Segmente entsprechen den Geschäftssegmenten des Konzerns. Die Risiken sowie die internen Organisations- und Berichtsstrukturen des Konzerns werden überwiegend durch die Unterscheidung der hergestellten Produkte bestimmt.

## GESCHÄFTSSEGMENTE

Nabaltec ist in die zwei Produktsegmente „Funktionale Füllstoffe“ und „Spezialoxide“ unterteilt. Jedes Segment stellt dabei ein strategisches Geschäftssegment dar, dessen Produktpalette und Märkte sich von dem jeweils anderen unterscheiden.

Im Produktsegment „Funktionale Füllstoffe“ werden vor allem halogenfreie flammhemmende Füllstoffe für die Kunststoff- und Kabelindustrie sowie Additive produziert und abgesetzt.

Im Produktsegment „Spezialoxide“ werden keramische Rohstoffe und keramische Massen für eine Vielzahl von Anwendungen in der technischen Keramik sowie der Feuerfestindustrie hergestellt und vertrieben.

### ZEITRAUM 1. JANUAR – 30. JUNI 2022

| in TEUR                    | Funktionale Füllstoffe | Spezialoxide | Nabaltec-Konzern |
|----------------------------|------------------------|--------------|------------------|
| <b>Umsatzerlöse</b>        |                        |              |                  |
| Erlöse von externen Kunden | 75.419                 | 35.304       | 110.723          |
| <b>Segmentergebnis</b>     |                        |              |                  |
| EBITDA                     | 15.750                 | 6.447        | 22.197           |
| EBIT                       | 11.001                 | 4.660        | 15.661           |

### ZEITRAUM 1. JANUAR – 30. JUNI 2021

| in TEUR                    | Funktionale Füllstoffe | Spezialoxide | Nabaltec-Konzern |
|----------------------------|------------------------|--------------|------------------|
| <b>Umsatzerlöse</b>        |                        |              |                  |
| Erlöse von externen Kunden | 65.553                 | 28.372       | 93.925           |
| <b>Segmentergebnis</b>     |                        |              |                  |
| EBITDA                     | 11.329                 | 5.463        | 16.792           |
| EBIT                       | 6.831                  | 3.703        | 10.534           |

# VERKÜRZTER KONZERNANHANG

FÜR DEN ZEITRAUM 1. JANUAR BIS 30. JUNI 2022

## 1. ALLGEMEINES

Die Nabaltec AG mit Sitz in Schwandorf, Deutschland<sup>1</sup>, wurde mit Gesellschaftsvertrag vom 14. Dezember 1994 unter dem Firmennamen Nabaltec GmbH mit Sitz in Schwandorf (eingetragen im Handelsregister des Amtsgerichts Amberg unter HRB 3920) gegründet. Sie übernahm im Jahr 1995 den Geschäftsbetrieb der Sparte Spezialoxide von der VAW aluminium AG. Im Jahr 2006 erfolgte die Umwandlung in eine Aktiengesellschaft.

Gegenstand des Unternehmens sind gemäß § 2 der Satzung der Nabaltec AG die Herstellung von Produkten auf Basis mineralischer Rohstoffe, insbesondere unter Verwendung von Aluminiumhydroxid und Aluminiumoxid, und der Vertrieb dieser Produkte.

Die Aktien der Nabaltec AG sind seit dem 24. November 2006 an der Frankfurter Wertpapierbörse im Open Market (Scale) notiert.

## 2. GRUNDLAGEN DER RECHNUNGSLEGUNG

Der Konzernabschluss der Nabaltec AG zum 30. Juni 2022 wurde unter Berücksichtigung aller für das Geschäftsjahr gültigen, von der Europäischen Union anerkannten International Financial Reporting Standards (IFRS), International Accounting Standards (IAS) und Interpretationen des International Financial Reporting Interpretations Committee (IFRIC) und des Standing Interpretations Committee (SIC) aufgestellt.

Die Erstellung des Zwischenabschlusses der Nabaltec AG für den Zeitraum 1. Januar bis 30. Juni 2022 erfolgte in Übereinstimmung mit IAS 34 „Zwischenberichterstattung“ als verkürzter Abschluss. Der verkürzte Abschluss enthält nicht alle für den Abschluss eines Geschäftsjahres vorgeschriebenen Informationen und sollte in Zusammenhang mit dem Konzernabschluss zum 31. Dezember 2021 gelesen werden.

Der Zwischenabschluss umfasst den Zeitraum vom 1. Januar bis zum 30. Juni 2022.

Der Konzernabschluss ist in Euro (EUR) dargestellt. Sofern nichts anderes angegeben ist, werden sämtliche Werte entsprechend kaufmännischer Rundung auf Tausend Euro (TEUR) auf- oder abgerundet. Wir weisen darauf hin, dass bei der Verwendung von gerundeten Beträgen und Prozentangaben Differenzen auftreten können.

Beim Bilanzausweis wird zwischen lang- und kurzfristigen Vermögenswerten und Schulden unterschieden, die im Anhang teilweise detailliert nach ihrer Fristigkeit ausgewiesen werden.

<sup>1</sup> Nabaltec AG, Alustraße 50 – 52, 92421 Schwandorf, Deutschland

Die Konzern-Gesamtergebnisrechnung wird nach dem Gesamtkostenverfahren aufgestellt.

Der Zwischenabschluss wurde weder geprüft noch einer prüferischen Durchsicht durch den Abschlussprüfer unterzogen.

#### KONSOLIDIERUNGSKREIS

Der Konsolidierungskreis der Nabaltec AG zum 30. Juni 2022 hat sich im Vergleich zum Konzernabschluss zum 31. Dezember 2021 nicht verändert. Der Konzernabschluss umfasst die Einzelabschlüsse der Nabaltec AG, Schwandorf, als Muttergesellschaft sowie ihrer Tochtergesellschaften Nashtec LLC, Corpus Christi (USA), Nabaltec USA Corporation, Corpus Christi (USA), Naprotec LLC, Chattanooga (USA), sowie die Nabaltec (Shanghai) Trading Co., Ltd., Shanghai (China).

#### NEUE RECHNUNGSLEGUNGSVORSCHRIFTEN

Die zur Erstellung des verkürzten Abschlusses angewandten Bilanzierungs- und Bewertungsmethoden entsprechen ausnahmslos den im letzten Konzernabschluss zum 31. Dezember 2021 angewandten Methoden.

Zusätzlich zu den am 31. Dezember 2021 berücksichtigten Standards und Interpretationen werden die folgenden Standards und Interpretationen erstmalig angewandt, die keine Auswirkungen auf den Konzernabschluss hatten:

- Änderungen an IFRS 3 (Unternehmenszusammenschlüsse) – Verweis auf das Rahmenkonzept
- Änderungen an IAS 16 (Sachanlagen) – Erzielung von Erlösen, bevor sich ein Vermögenswert in seinem betriebsbereiten Zustand befindet
- Änderungen an IAS 37 (Rückstellungen, Eventualverbindlichkeiten und Eventualforderungen) – Belastende Verträge hinsichtlich Kosten für die Erfüllung eines Vertrags
- Sammelstandard zur Verbesserung diverser International Financial Reporting Standards (2018–2020)

Bis zur Veröffentlichung dieses Zwischenabschlusses haben der IASB und das IFRIC keine weiteren Änderungen an Standards veröffentlicht.

### 3. ERLÄUTERUNGEN ZUR KONZERN-GESAMTERGEBNISRECHNUNG

#### UMSATZERLÖSE

Zur Verteilung der Umsatzerlöse auf die Produktbereiche verweisen wir auf die Segmentberichterstattung. Informationen zur Entwicklung der Umsatzerlöse können dem Lagebericht entnommen werden.

### 4. ERLÄUTERUNGEN ZUR KONZERNBILANZ

#### SACHANLAGEN

In den ersten sechs Monaten 2022 resultieren die Zugänge bei Sachanlagen aus Investitionen überwiegend in technische Anlagen und Maschinen zur Kapazitätsausweitung und Prozessoptimierung.

#### FINANZANLAGEN

Die Finanzanlagen betreffen den 100%igen Anteil an der Nabaltec Asia Pacific K.K. Die Tochtergesellschaft wird aus Wesentlichkeitsaspekten nicht vollkonsolidiert. Die Bewertung der Anteile erfolgt mangels eines aktiven Marktes zu den Anschaffungskosten.



Die Gesellschaft befindet sich aktuell in der Auflösung. Künftig werden die Expansionspläne in der Region Südostasien im Produktbereich Böhmit für Lithium-Ionen-Batterien unmittelbar durch die Nabaltec AG vorangetrieben.

#### EIGENKAPITAL

Die Veränderung des Eigenkapitals der Nabaltec AG ist in der Konzern-Eigenkapitalveränderungsrechnung dargestellt.

#### KURZ- UND LANGFRISTIGE VERBINDLICHKEITEN

##### VERBINDLICHKEITEN GEGENÜBER KREDITINSTITUTEN

Bei den Verbindlichkeiten gegenüber Kreditinstituten handelt es sich im Wesentlichen um Kredite, die zu üblichen Marktzinsen aufgenommen wurden. Der Marktwert entspricht dem Buchwert.

Die Nabaltec AG hat ein Schuldscheindarlehen mit einem Volumen von TEUR 90.000 mit Valuta April 2022 erfolgreich begeben. Der Emissionserlös diente zur Refinanzierung bestehender Schuldscheindarlehen in Höhe von TEUR 39.000 und eines bilateralen Bankdarlehens in Höhe von TEUR 20.000, fällig im April 2022. Darüber hinaus dienen die Mittel zur Finanzierung weiterer Wachstumsprojekte, insbesondere zur Kapazitätserweiterung im Produktbereich Böhmit für Lithium-Ionen-Batterien. Das Volumen verteilt sich auf fixe und variable Tranchen mit Laufzeiten von fünf und sieben Jahren. Das Schuldscheindarlehen wurde ohne breite Vermarktung im Rahmen eines „Private Placements“ unter Beteiligung von fünf Investoren platziert.

## 5. SONSTIGE ANGABEN

#### SONSTIGE FINANZIELLE VERPFLICHTUNGEN

##### EVENTUALVERBINDLICHKEITEN UND HAFTUNGSVERHÄLTNISSE

Wesentliche Eventualverbindlichkeiten, Haftungsverhältnisse oder sonstige Rechtsstreitigkeiten, für die keine Rückstellung gebildet wurde, bestanden zu den Stichtagen nicht.

##### TRANSAKTIONEN MIT NAHESTEHENDEN UNTERNEHMEN UND PERSONEN

In der Gruppe der nahestehenden Personen und Unternehmen gab es im Vergleich zum Konzernabschluss zum 31. Dezember 2021 keine Änderungen.

In den ersten sechs Monaten 2022 fielen keine wesentlichen Transaktionen mit nahestehenden Personen und Unternehmen an. Derartige Transaktionen werden zu marktüblichen Preisen und Konditionen durchgeführt.

##### WESENTLICHE EREIGNISSE NACH DEM BILANZSTICHTAG

Wesentliche Ereignisse nach dem Bilanzstichtag sind nicht zu verzeichnen.

Schwandorf, 10. August 2022

Der Vorstand

## FINANZKALENDER 2022

---

|                              |               |
|------------------------------|---------------|
| Baader Investment Conference | 22. September |
| Quartalsbericht 3/2022       | 24. November  |
| Deutsches Eigenkapitalforum  | 28. November  |

---

## KONTAKT

### Heidi Wiendl-Schneller

**Nabaltec AG**

Alustraße 50 – 52  
92421 Schwandorf

Telefon: +49 9431 53-202

Telefax: +49 9431 53-260

E-Mail: [InvestorRelations@nabaltec.de](mailto:InvestorRelations@nabaltec.de)

### Frank Ostermair

Better Orange IR & HV AG  
Haidelweg 48  
81241 München

Telefon: +49 89 8896906-14

Telefax: +49 89 8896906-66

E-Mail: [nabaltec@better-orange.de](mailto:nabaltec@better-orange.de)

# IMPRESSUM

## Herausgeber

**Nabaltec AG**

Alustraße 50 – 52  
92421 Schwandorf

Telefon: +49 9431 53-202

Telefax: +49 9431 53-260

E-Mail: [info@nabaltec.de](mailto:info@nabaltec.de)

Internet: [www.nabaltec.de](http://www.nabaltec.de)

## Text

Nabaltec, Schwandorf  
Better Orange, München

## Konzept & Design

Silvester Group, [www.silvestergroup.com](http://www.silvestergroup.com)

## Fotos

Adobe Stock, freepik, Clemens Mayer, Strandperle

## Zukunftsgerichtete Aussagen

Dieser Quartalsbericht enthält zukunftsgerichtete Aussagen, die auf den gegenwärtigen Einschätzungen und Prognosen des Vorstands sowie den derzeit verfügbaren Informationen beruhen. Diese zukunftsgerichteten Aussagen sind nicht als Garantien der prognostizierten künftigen Entwicklungen und Ergebnisse zu verstehen.

Die künftigen Entwicklungen und Ergebnisse sind vielmehr von einer Vielzahl von Risiken und Unwägbarkeiten abhängig und beruhen auf Annahmen, die sich möglicherweise als nicht zutreffend erweisen. Wir übernehmen keine Verpflichtung, diese zukunftsgerichteten Aussagen zu aktualisieren.

## Rundungen

Aus rechentechnischen Gründen können bei Prozentangaben und Zahlen in den Tabellen, Grafiken und Texten dieses Berichts Rundungsdifferenzen auftreten.



Unternehmenszentrale der Nabaltec AG, Schwandorf



**Nabaltec AG**

*Alustraße 50 – 52, 92421 Schwandorf, Deutschland*

*Telefon: +49 9431 53-0, Telefax: +49 9431 53-260*

*E-Mail: [info@nabaltec.de](mailto:info@nabaltec.de), [www.nabaltec.de](http://www.nabaltec.de)*

