



Titelthema

Routinearbeiten in der Software-Entwicklung
– einfach an die KI delegiert

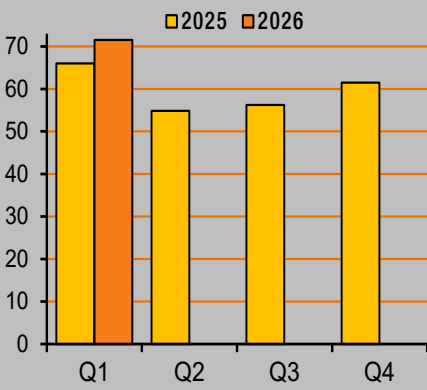
Title Story

Routine tasks in software development
– simply delegated to AI

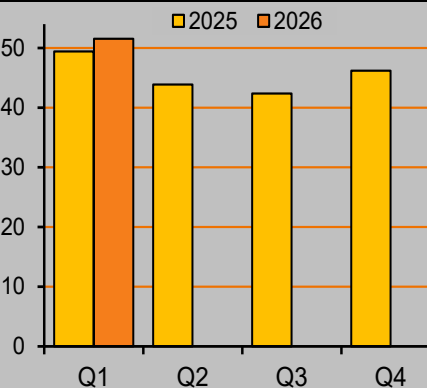
Das 1. Quartal 2026 im Überblick

- Profitabelstes Quartal der Firmengeschichte
 - Umsatz: EUR 71,56 Mio / +8,4%
 - Rohertrag: EUR 51,57 Mio / +4,3%
 - EBIT: EUR 18,32 Mio / +13,7%
Marge klettert auf 25,6% (Vj 24,4%)
 - Nettogewinn: EUR 11,92 Mio / +13,5%
Pro Aktie: 73 Cent (Vj 63 / +16%)
 - Cashflow: EUR 19,13 Mio / +19%
- Nach starkem Jahresauftakt:
Ambitionierte Ziele für 2026/27 bestätigt

Umsatz / Revenue (in MEUR)



Rohertrag / Gross profit (in MEUR)



Zwischenlagebericht Q1/2026

Profitabelstes Quartal der Firmengeschichte
Mensch und Maschine Software SE (MuM) hat das Jahr 2026 mit dem profitabelsten Quartal in der Firmengeschichte begonnen. EBIT und Nettogewinn stiegen zweistellig auf neue historische Firmenrekorde.

Wachstumstreiber MuM-Software
Wachstumstreiber waren ein solides MuM-Softwaregeschäft und das moderate Kostenlevel nach der Personal-Konsolidierung im Vorjahr. Auf der Basis des starken Starts bestätigen wir unsere ambitionierten Ziele für 2026/27.

Konzernumsatz um +8,4% gestiegen
Der Konzernumsatz stieg auf EUR 71,56 Mio (Vj 66,02 / +8,4%), davon EUR 34,26 Mio (Vj 32,63 / +5,0%) aus MuM-Software und EUR 37,30 Mio (Vj 33,39 / +11,7%) aus dem Digitalisierungs-Segment.

Starker Rohertrag aus MuM-Software
Zum Konzern-Rohertrag von EUR 51,57 Mio (Vj 49,44 / +4,3%) trug die MuM-Software EUR 30,85 Mio (Vj 28,98 / +6,5%) bei, die Digitalisierung EUR 20,72 Mio (Vj 20,47), wobei das schwache Wachstum von +1,2% durch gesunkene Segmentkosten mehr als ausgeglichen wurde.

Zweistelliges Plus: Neues Rekord-EBIT
Beim Betriebsergebnis EBIT wurde mit EUR 18,32 Mio (Vj 16,11 / +13,7%) der beste Quartalswert der Firmengeschichte erzielt, wobei EUR 13,04 Mio (Vj 11,32 / +15,2%) mit MuM-Software erwirtschaftet wurde und EUR 5,28 Mio (Vj 4,79 / +10,3%) im Segment Digitalisierung. Die EBIT-Rendite kletterte auf 25,6% (Vj 24,4%).

Höchster Quartals-Nettogewinn aller Zeiten
Auch der Nettogewinn nach Anteilen Dritter kam mit EUR 11,92 Mio (Vj 10,50 / +13,5%) bzw. 73 Cent (Vj 63 / +16%) pro Aktie auf den höchsten Quartalswert aller Zeiten. Hier ist die tatsächliche Jahres-Steuerquote von 25,84% des Jahres 2025 auch für 2026 unterstellt.

Operativer Cashflow wieder im Steigflug
Der operative Cashflow, der 2023/24 stark von zeitlichen Abrechnungs-Differenzen bei Autodesk-Dreijahresverträgen profitiert hatte und 2025 entsprechend niedriger ausfiel, ist mit EUR 19,13 Mio (Vj 16,11 / +19%) bzw. 117 Cent/Aktie (Vj 96) wieder im Steigflug.

Mitarbeiterzahl etwa auf Vorjahresniveau
Die Brutto-Mitarbeiterzahl zum 31.3.2026 lag bei 1.183 Personen (Vj 1.194 / -0,9%). Das Vollzeit-Äquivalent im Q1/2026 betrug 1.118 Personen (Vj 1.113 / +0,4%), mit 597 (Vj 578) im Software-Segment und 521 (Vj 535) im Digitalisierungs-Segment.

Management report Q1/2026

Most profitable quarter ever in M+M's history

Mensch und Maschine Software SE (M+M) started 2026 with the most profitable quarter in the company's history. EBIT and net profit rose by double digits to new historical records.

Growth driver M+M Software

Growth drivers were a solid M+M Software business and moderate cost level due to the personnel consolidation in the previous year. On the basis of the strong start, we confirm our ambitious targets for 2026/27.

Group sales increased by +8.4%

Group sales increased to EUR 71.56 mln (PY: 66.02 / +8.4%), with EUR 34.26 mln (PY: 32.63 / +5.0%) from M+M Software and EUR 37.30 mln (PY: 33.39 / +11.7%) from the Digitization segment.

Strong gross profit from M+M Software

Group gross profit amounted to EUR 51.57 mln (PY: 49.44 / +4.3%), with EUR 30.85 mln (PY: 28.98 / +6.5%) from M+M Software and EUR 20.72 mln (PY: 20.47) from Digitization, where the weak +1.2% growth was more than offset by lower segment expenses.

Double-digit increase: new record EBIT

Operating profit EBIT at EUR 18.32 mln (PY: 16.11 / +13.7%) achieved the best quarterly value in the company's history, with EUR 13.04 mln (PY: 11.32 / +15.2%) from M+M Software and EUR 5.28 mln (PY: 4.79 / +10.3%) from Digitization. EBIT margin rose to 25.6% (PY: 24.4%).

Highest quarterly net profit ever

Net profit after minority shares amounting to EUR 11.92 mln (PY: 10.50 / +13.5%), or 73 Cents (PY: 63 / +16%) per share also reached the best quarterly earnings ever. The net profit calculation is based on the actual 25.84% full year 2025 tax rate, to which Q1/2025 was also restated.

Operating cash flow on the rise again

Operating cash flow, which in 2023/24 had benefited significantly from billing time differences for Autodesk 3YR contracts and in 2025 was correspondingly lower due to the technical counter-effect, is on the rise again at EUR 19.13 mln (PY: EUR 16.11 mln / +19%), or 117 Cents per share (PY: 96).

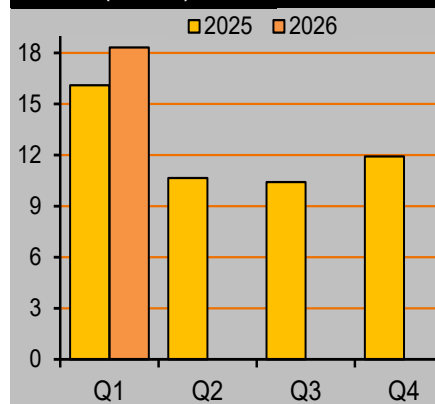
Headcount roughly staying on PY level

Group gross headcount was 1,183 people as of March 31, 2026 (PY: 1,194 / -0.9%). The average full time equivalent in Q1/2026 was 1,118 (PY: 1,113 / +0.4%), with 597 (PY: 578) people working for M+M Software and 521 (PY: 535) in the Digitization segment.

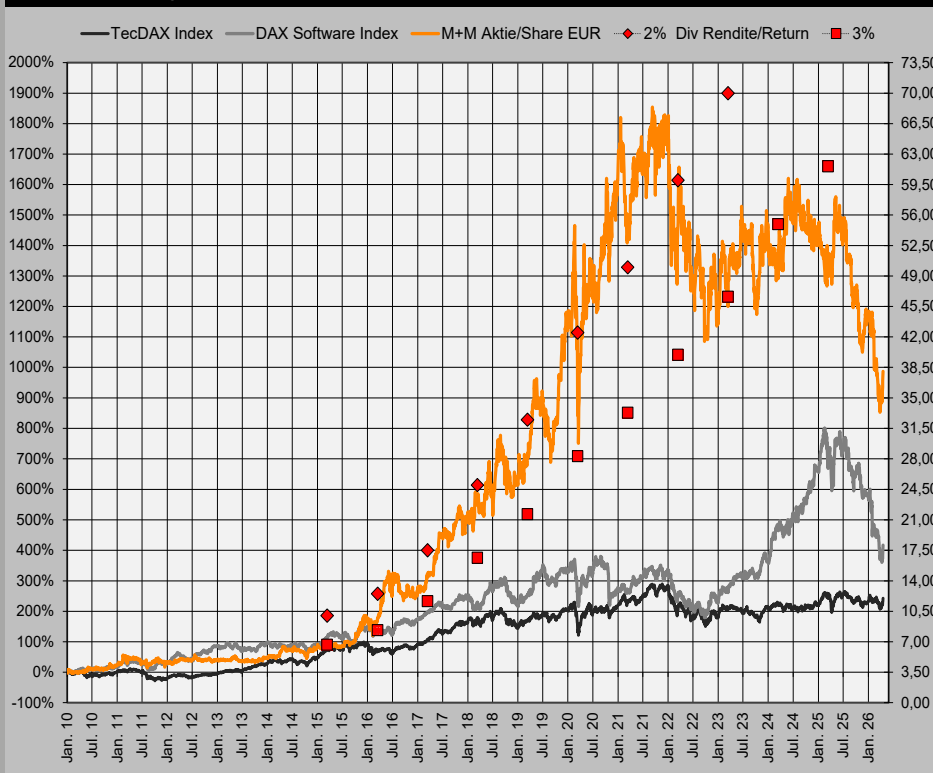
The first quarter 2026 at a glance

- Most profitable quarter ever in M+M's history
 - Sales: EUR 71.56 mln / +8.4%
 - Gross profit: EUR 51.57 mln / +4.3%
 - EBIT: EUR 18.32 mln / +13.7%
Margin rose to 25.6% (PY: 24.4%)
 - Net profit: EUR 11.92 mln / +13.5%
EPS: 73 Cents (PY: 63 / +16%)
 - Cash flow: EUR 19.13 mln / +19%
- After strong start of the year:
Ambitious targets for 2026/27 confirmed

EBIT (in MEUR)



Entwicklung der MuM Aktie / Development of the M+M share



Bilanzentwicklung / Eigene Aktien

Die Bilanzsumme zum 31.3.2026 betrug EUR 194,83 Mio (31.12.2025: 201,16 / -3%), das Eigenkapital lag bei EUR 88,96 Mio (31.12.2025: 84,76 / +5%), die Eigenkapitalquote bei 45,7% (31.12.2025: 42,1%).

Seit Januar wurden 197.991 MuM-Aktien (Vj 249.524) zum Durchschnittskurs von EUR 39,88 (Vj 49,73) im Gesamtwert von TEUR 7.895 (Vj 12.408) zurückgekauft.

Zum 31.3.2026 wurden 881.195 eigene Aktien (31.12.25: 683.204) bzw. 5,14% des gezeichneten Kapitals (31.12.25: 3,98%) gehalten, mit Anschaffungskosten von TEUR 40.231 (31.12.25: 32.336) oder EUR 45,65 pro Aktie (31.12.25: 47,33).

Gemäß IFRS werden eigene Aktien bilanziell als eingezogen behandelt und im Eigenkapital mit negativem Anschaffungswert angesetzt.

Risiken

Seit dem 31.12.2025 haben sich keine wesentlichen Änderungen bei den Risiken ergeben, die im Geschäftsbericht 2025 auf Seite 20/21 aufgeführte Risikoaufstellung ist also nach wie vor aktuell.

Ausblick

Auf der Basis des starken Jahresstarts und der durch die konsolidierte Mitarbeiterzahl reduzierten Kostenbasis behalten wir die im Geschäftsbericht 2025 formulierten Ziele für das laufende Geschäftsjahr 2026 unverändert bei, also +11-19% auf 211-226 Cent beim EPS bzw. EUR 54,5-58,5 Mio beim EBIT.

Bei Zielerreichung ist eine Dividende von 220-240 Cent geplant, nachdem auf der Hauptversammlung am 12. Mai 2026 eine Ausschüttung von 200 Cent (Vj 185) für das Jahr 2025 zur Abstimmung kommt.

Ebenso bleibt es mittelfristig bei unserem Ziel einer Ergebnisverdoppelung in den 5 Jahren ab 2025, also ein EPS oberhalb von 380 Cent im Jahr 2030.

Alle Zielsetzungen stehen unter Vorbehalt

Alle hier genannten Ziele stehen unter dem Vorbehalt, dass die Marktbedingungen in etwa so eintreten, wie sie in den Planungsmodellen angenommen wurden. Es kann daher keine Garantie für das Erreichen der Ziele übernommen werden.

Wessling, 21. April 2026

Die geschäftsführenden Direktoren

Balance sheet development

Total assets as of Mar 31, 2026 were EUR 194.83 mln (Dec 31, 25: 201.16 / -3%). Shareholders' equity was EUR 88.96 mln (Dec 31, 2025: 84.76 / +5%), equity ratio amounted to 45.7% (Dec 31, 2025: 42.1%).

Since January, 197,991 M+M shares (PY: 249,524) were bought back at an average EUR 39.88 per share (PY: 49.73), in total amounting to KEUR 7,895 (PY: 12,408).

As of Mar 31, 2026, we held 881,195 shares of treasury stock (Dec 31, 25: 683,204), carried at cost amounting to KEUR 40,231 (Dec 31, 25: 32,336) or EUR 45.65 / share (Dec 31, 25: 47.33), representing 5.14% (Dec 31, 25: 3.98%) of the issued capital.

According to IFRS treasury stock is treated in the balance sheet like retired shares and must be deducted from equity.

Risks

Since December 31, 2025, no significant changes to risks occurred, so the list of existing risks disclosed in the annual report 2025 on pages 20/21 is still valid.

Outlook

Based on the strong start to the year and the reduced cost base due to the consolidated headcount, we confirm the targets for for the current fiscal year 2026 from the annual report 2025, namely +11-19% to 211-226 Cents in EPS and EUR 54.5-58.5 mln in EBIT.

Assuming we achieve these targets, we plan to increase the dividend to 220-240 Cents, while in the annual shareholders' meeting on May 12, 2026, the dividend proposal for fiscal year 2025 will be 200 Cents (PY: 185).

Likewise, our medium-term goal remains to double our earnings in the 5 years from 2025, i.e., an EPS above 380 Cents in 2030.

All estimates subject to error

All forward looking statements made herein are subject to market conditions occurring in line with estimations in the planning models set up by the management. Therefore no guarantee can be undertaken for meeting these estimates.

Wessling, April 21, 2026
The Managing Directors

❖ Gewinn- und Verlustrechnung (ungeprüft) / Statement of income (unaudited)						
Beträge in TEUR	Amounts in KEUR	Q1/2026		△%	Q1/2025	
Umsatzerlöse	Revenues	71.557	100%	+8,4%	66.020	100%
Materialaufwand	Cost of materials	-19.992	-27,9%	+21%	-16.578	-25,1%
Rohertrag	Gross margin	51.565	72,1%	+4,3%	49.442	74,9%
Personalaufwand	Personnel expenses	-28.709	-40,1%	+3,5%	-27.738	-42,0%
Sonstiger betrieblicher Aufwand	Other operating expenses	-5.122	-7,2%	-7,7%	-5.552	-8,4%
Sonstige betriebliche Erträge	Other operating income	3.795	5,3%	+48%	2.565	3,9%
Betriebsergebnis EBITDA	Operating result EBITDA	21.529	30,1%	+15%	18.717	28,4%
Planmäßige Abschreibungen	Depreciation	-1.390	-1,9%	+28%	-1.087	-1,6%
Abschreibungen Leasing (IFRS 16)	Depreciation finance leasing (IFRS 16)	-1.691	-2,4%	+21%	-1.394	-2,1%
Abschreibungen aus Kaufpreisverteilung	Amortisation PPA	-130	-0,2%	+0,8%	-129	-0,2%
Betriebsergebnis EBIT	Operating result EBIT	18.318	25,6%	+13,7%	16.107	24,4%
Finanzergebnis	Financial result	-156	-0,2%	-61%	-398	-0,6%
Ergebnis vor Steuern	Result before taxes	18.162	25,4%	+15,6%	15.709	23,8%
Ertragsteuern	Taxes on income	-4.693	-6,6%	+15,6%	-4.059	-6,1%
Ergebnis nach Steuern	Net result after taxes	13.469	18,8%	+15,6%	11.650	17,6%
davon den Aktionären der MuM SE zuzurechnen	thereof attributable to M+M SE shareholders	11.918	16,7%	+13,5%	10.503	15,9%
davon den Anteilen anderer Gesellschafter zuzurechnen	thereof attributable to minority shareholders	1.551	2,2%	+35%	1.147	1,7%
Ergebnis je Aktie in EUR	Net income per share in EUR	0,7293		+16%	0,6286	
Durchschnittlich im Umlauf befindliche Aktien in Mio Stück	Weighted average shares outstanding in million	16,341		-2,2%	16,708	

¹ Steuerquoten: 2026 (erwartet) 25,84% / 2025 (nachjustiert) 25,84%

¹ Tax rates: 2026 (estimated) 25.84% / 2025 (restated) 25.84%

❖ Bilanz (ungeprüft) / Balance sheet (unaudited)

Beträge in TEUR	Amounts in KEUR	31.03.2026	△%	31.12.2025		
Zahlungsmittel und Zahlungsmitteläquivalente	Cash and cash equivalents	6.660	-58%	15.760		
Forderungen aus Lieferungen und Leistungen	Trade accounts receivable	45.548	+9%	41.931		
Vorräte	Inventories	8.729	+12%	7.819		
Sonstige kurzfristige Vermögensgegenstände	Prepaid expenses and other current assets	11.586	+10%	10.562		
Kurzfristige Vermögensgegenstände, gesamt	Total current assets	72.523	37,2%	-5%	76.072	37,8%
Sachanlagevermögen	Property, plant and equipment	6.096	+11%	5.516		
Immobilien	Real estate	16.820	-1%	16.923		
Sonstige immaterielle Vermögensgegenstände	Intangible assets	33.999	+0%	33.838		
Geschäfts- und Firmenwert	Goodwill	47.874	+0%	47.874		
Sonstige finanzielle Vermögenswerte	Other Investments	346	+253%	98		
Nutzungsrechte Leasing (IFRS 16)	Right of use leasing contracts (IFRS 16)	10.767	-20%	13.469		
Latente Steueransprüche	Deferred taxes	1.363	0%	1.363		
Forderungen aus Lieferungen und Leistungen	Trade accounts receivable	5.046	-16%	6.011		
Langfristige Vermögenswerte, gesamt	Total non current assets	122.311	62,8%	-2%	125.092	62,2%
Vermögenswerte (Aktiva), gesamt	Total assets	194.834	100%	-3%	201.164	100%
Kurzfristige Darlehen und kurzfristiger Anteil an langfristigen Darlehen	Short term debt and current portion of long term debt	10.694	+1%	10.597		
Kurzfr. Anteil Finanzleasingverbindlichkeiten (IFRS 16)	Current finance lease obligations (IFRS 16)	4.614	-25%	6.125		
Verbindlichkeiten aus Lieferungen und Leistungen	Trade accounts payable	23.386	-13%	26.783		
Kurzfristige Rückstellungen	Accrued expenses	11.950	-10%	13.228		
Umsatzabgrenzungsposten	Deferred revenues	15.763	+131%	6.823		
Verbindlichkeiten aus Ertragsteuern	Income tax payable	6.630	+27%	5.225		
Sonstige kurzfristige Schulden	Other current liabilities	9.311	+33%	6.990		
Kurzfristige Schulden, gesamt	Total current liabilities	82.348	42,3%	+9%	75.771	37,7%
Langfristige Darlehen	Long term debt, less current portion	9.181	-64%	25.185		
Langfristige Finanzleasingverbindlichkeiten (IFRS 16)	Long term finance lease obligations (IFRS 16)	6.305	-16%	7.508		
Langfr. Verbindlichkeiten aus Lieferungen&Leistungen	Non-current trade accounts payable	225	-20%	280		
Latente Steuerschulden	Deferred taxes	7.738	+2%	7.584		
Pensionsrückstellungen	Pension accruals	0	0%	0		
Sonstige Rückstellungen	Other accruals	80	0%	80		
Langfristige Schulden, gesamt	Total non current liabilities	23.529	12,1%	-42%	40.637	20,2%
Gezeichnetes Kapital	Share capital	17.149	0%	17.149		
Kapital- und andere Rücklagen	Capital reserve and other reserves	48.771	-1%	49.422		
Eigene Anteile	Treasury stock	-40.231	+24%	-32.336		
Bilanzgewinn	Retained earnings	55.329	+27%	43.411		
Kumuliertes übriges Eigenkapital	Other comprehensive income / loss	-381	0%	-381		
Anteile anderer Gesellschafter	Minority interest	6.748	+11%	6.090		
Wechselkursdifferenzen	Currency exchange gains/losses	1.572	+12%	1.401		
Eigenkapital, gesamt	Total shareholders' equity	88.957	45,7%	+5%	84.756	42,1%
Eigenkapital und Schulden (Passiva), gesamt	Total liabilities and shareholders' equity	194.834	100%	-3%	201.164	100%

 Kapitalflussrechnung (ungeprüft) / Statement of cash flows (unaudited)			
Beträge in TEUR	Amounts in KEUR	Q1/2026	Q1/2025
Ergebnis nach Steuern	Net result after tax	13.469	11.650
Zinsergebnis	Interest result	203	-10
Wertminderung / Abschreibungen	Depreciation and amortization	3.211	2.610
Sonstige zahlungsunwirksame Erträge / Aufwendungen	Other non cash income / expenses	9.349	9.129
Zu-/Abnahme der Rückstellungen und Wertberichtigungen	Increase/decrease in provisions and accruals	-1.285	-1.671
Gewinn/Verlust aus dem Abgang von Anlagevermögen	Losses/gains on the disposal of fixed assets	-1.836	-28
Veränderungen des Nettoumlaufvermögens	Change in net working capital	-3.981	-5.569
Aus betrieblicher Tätigkeit erwirtschaftete (eingesetzte) Zahlungsmittel	Net cash provided by (used in) operating activities	19.130	16.111
Erwerb von Tochterunternehmen, abzüglich erworbener Zahlungsmittel	Purchase of subsidiaries, net of cash	-492	0
Erwerb von Immobilien	Purchase of real estate	0	0
Erwerb von sonstigem Anlagevermögen	Purchase of other fixed assets	-2.277	-2.392
Verkauf von sonstigem Anlagevermögen	Sale of other fixed assets	87	36
Aus der Investitionstätigkeit erwirtschaftete (eingesetzte) Zahlungsmittel	Net cash provided by (used in) investing activities	-2.682	-2.356
Einzahlungen aus Eigenkapitalzuführungen	Proceeds from issuance of share capital	0	0
Zins-Ein-/Auszahlungen	Interest proceeds/payments	-35	132
Ein-/Auszahlungen zum Kauf eigener Anteile	Purchase of treasury stock	-7.895	-12.408
Dividendenauszahlung an MuM-Aktionäre	Dividend payment to M+M shareholders	0	0
Dividendenauszahlung an andere Gesellschafter	Dividend payment to minority shareholders	-165	-176
Ein-/Auszahlungen aus der Aufnahme/Rückführung von kurz- und langfristigen Darlehen	Proceeds from short or long term borrowings	-15.835	4.544
Veränd. Finanzleasingverbindlichkeiten IFRS 16	Change in finance lease obligations (IFRS 16)	-1.690	-1.389
Aus der Finanzierungstätigkeit erzielte (eingesetzte) Zahlungsmittel	Net cash provided by (used in) financing activities	-25.620	-9.297
Wechselkursbedingte Veränderungen der liquiden Mittel	Net effect of currency translation in cash and cash equivalents	72	-285
Erhöhung/Verminderung der Zahlungsmittel und Zahlungsmitteläquivalente	Net increase/decrease in cash and cash equivalents	-9.100	4.173
Zahlungsmittel und Zahlungsmitteläquivalente zu Beginn der Periode	Cash and cash equivalents at beginning of period	15.760	42.997
Zahlungsmittel und Zahlungsmitteläquivalente am Ende der Periode	Cash and cash equivalents at end of period	6.660	47.170

❖ Segmentierung (ungeprüft) / Segmentation (unaudited)

Beträge in TEUR / Amounts in KEUR	M+M Software				M+M Digitalisierung / Digitization					
	Q1/2026		△%	Q1/2025		Q1/2026		△%	Q1/2025	
Umsatz / Revenue	34.257	100%	+5,0%	32.631	100%	37.300	100%	+11,7%	33.389	100%
Anteil am Konzern-Umsatz / Group revenue share	47,9%			49,4%		52,1%			50,6%	
Materialaufwand / Cost of materials	-3.407	-9,9%	-6,8%	-3.655	-11,2%	-16.585	-44,5%	+28%	-12.923	-38,7%
Rohrertrag / Gross Margin	30.850	90,1%	+6,5%	28.976	88,8%	20.715	55,5%	+1,2%	20.466	61,3%
Anteil Konzern-Rohrertrag / Group gross margin share	59,8%			58,6%		40,2%			41,4%	
Personalaufwand / Personnel expenses	-15.590	-45,5%	+8,5%	-14.366	-44,0%	-13.119	-35,2%	-1,9%	-13.372	-40,0%
Sonstiger betrieblicher Aufwand / Other opex	-3.444	-10,1%	+6,6%	-3.232	-9,9%	-1.678	-4,5%	-28%	-2.320	-7,5%
Sonstige betriebliche Erträge / Other op income	2.522	7,4%	+92%	1.313	4,0%	1.273	3,4%	+1,7%	1.252	4,0%
Planmäßige Abschreibungen / Depreciation	-470	-1,4%	-15%	-552	-1,7%	-920	-2,5%	+72%	-535	-1,7%
Abschreibung / Depreciation Leasing (IFRS 16)	-698	-2,0%	+1,5%	-688	-2,1%	-993	-2,7%	+41%	-706	-2,3%
Abschr. Kaufpreisverteilung / Amortisation PPA	-130	-0,4%	+0,8%	-129	-0,4%	0	0,0%		0	0,0%
Betriebsergebnis / Operating result EBIT	13.040	38,1%	+15,2%	11.322	34,7%	5.278	14,2%	+10,3%	4.785	14,3%
Anteil am Konzern-EBIT / Group EBIT share	71,2%			70,3%		28,8%			29,7%	

❖ Entwicklung Konzern-Eigenkapital (ungeprüft) / Development of shareholders' equity (unaudited)

Beträge in TEUR	Gezeichnetes Kapital	Kapital-Rücklage	Bilanz-gewinn/-verlust	Kumuliertes übriges Eigenkapital	Eigene Anteile	Wechselkurs-differenzen	Aktionären der M+M zurechenbar	Anteile anderer Gesellschafter	Eigenkapital
Amounts in KEUR	Subscribed Capital	Capital Reserve	Profit/Loss	Other comprehensive income/loss	Treasury stock	Currency conversion	attributable to M+M SE shareholders	Minority interest	Total equity
Stand 31.12.2024 / As of Dec 31, 2024	17.149	49.299	42.272	-430	-11.726	1.896	98.458	6.455	104.915
Eigene Anteile / Treasury stock		-122			-30.429		-30.551		-30.551
Dividende / Dividend		1.184	-30.672		9.819		-19.669	-3.365	-23.034
Nettoergebnis / Net result			31.811				31.811	3.091	34.902
Veränd. Minderheiten / Minority interest change		-939					-939	-91	-1.030
Kumuliertes übriges Eigenkapital aus Pensionsbewertung Other comprehensive income from pension assessment				49			49		49
Wechselkursdifferenzen / Currency conversion						-495	-495		-495
Stand 31.12.2025 / As of Dec 31, 2025	17.149	49.422	43.411	-381	-32.336	1.401	78.664	6.090	84.756
Eigene Anteile / Treasury stock					-7.895		-7.895		-7.895
Dividende / Dividend								-893	-893
Nettoergebnis / Net result			11.918				11.918	1.551	13.469
Veränd. Minderheiten / Minority interest change		-651					-651		-651
Wechselkursdifferenzen / Currency conversion						171	171		171
Stand 31.3.2026 / As of Mar 31, 2026	17.149	48.771	55.329	-381	-40.231	1.572	82.207	6.748	88.957

Anhang

Bilanzierungs- und Bewertungsmethoden

Es werden die gleichen Bilanzierungs- und Bewertungsmethoden angewandt wie im letzten Jahresabschluss zum 31.12.2025. Für die Berechnung der Ertragssteuern wird für 2026 ebenso wie für die Vorjahreszahlen die im Gesamtjahr 2025 erzielte effektive Steuerquote von 25,84% verwendet.

Forschung & Entwicklung

Die Aufwendungen für Software-Entwicklung betragen EUR 7,48 Mio (Vj 7,21).

Notes

Accounting and valuation methods

The same accounting and valuation methods are applied as in the last annual report of Dec 31, 2025. Income tax calculation is based on the actual 2025 annual tax rate amounting to 25.84% both for 2026 and PY figures.

Research & Development

Expenses for development of software amounted to EUR 7.48 mln (PY: 7.21).



Investitionen

Seit dem 1.1.2026 wurde in Höhe von EUR 2,68 Mio (Vj 2,36) investiert, primär in die Erneuerung des Anlagevermögens und für Anteilskäufe bei Tochterunternehmen.

Capital expenditure

Since Jan 1, 2026, capital expenditure amounting to EUR 2.68 mln (PY: 2.36) was mainly spent on the renewal of fixed assets and on subsidiary shareholdings.

Termine

12. Mai 2026	Hauptversammlung
21. Juli 2026	Halbjahresbericht 2026
20. Oktober 2026	Quartalsbericht Q3/2026
11. März 2027	Geschäftsbericht 2026
21. April 2027	Quartalsbericht Q1/2027

Events

May 12, 2026	Annual shareholders' meeting
July 21, 2026	Half year report 2026
October 20, 2026	Quarterly report Q3/2026
March 11, 2027	Annual report 2026
April 21, 2027	Quarterly report Q1/2027

Routinearbeiten in der Software-Entwicklung - einfach an die KI delegiert

Beispiele: Dokumentation, automatische Softwaretests, simples Codieren

Die Entwicklung von Technischer Software ist eine hoch kreative Aufgabe, egal ob es um CAD/CAM, CAE, BIM oder PDM/PLM geht - wenn da nicht die zwar wichtigen, aber unbeliebten Routine-Arbeiten wären, z.B. die Dokumentation, das Testen neuer Releases oder simplere Programmcodes.

Im MuM-Konzern werden diese Aufgaben mehr und mehr per KI-Methodik erledigt, was nicht nur die Entwickler freut, sondern auch den CFO: Denn dieses Delegieren von Routinearbeit an die künstliche Intelligenz erhöht spürbar die Produktivität der Entwicklungsteams und unterstützt so unser nachhaltiges Ergebniswachstum.

Auf diese Weise gelingt es uns, mit relativ kleinen Teams innovative Lösungen wie die CAE-Software eXs zu entwickeln, mit dessen Hilfe beispielsweise die deutsche Wasserstraßen- und Schifffahrtsverwaltung bundesweit die Planung von Schleusensteuerungen vereinheitlicht hat. Die Bilder zeigen die jüngst neu gebaute Schleuse Gleesen am Dortmund-Ems-Kanal.



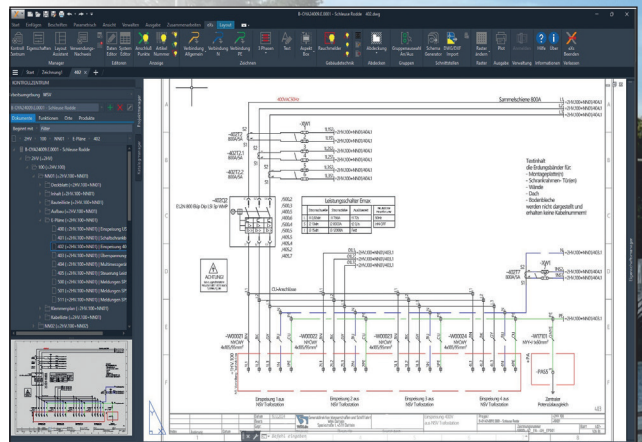
Routine tasks in software development - simply delegated to AI

Examples: Documentation, automated software tests, simple coding

Developing technical software is a highly creative task, whether it involves CAD/CAM, CAE, BIM or PDM/PLM - except for the important but unpopular routine tasks, such as documentation, testing new releases or simple program coding.

Within the M+M Group, these tasks are increasingly being performed using AI methodology, which pleases not only the developers but also the CFO: because delegating routine work to artificial intelligence noticeably improves productivity in the development teams and thus supports our sustainable earnings growth.

In this way, we are able to develop innovative solutions like the CAE software eXs with relatively small teams. This solution, for example, has enabled the German Wasserstraßen- und Schifffahrtsverwaltung (Federal Waterways and Shipping Administration) to standardize the planning of lock control systems nationwide. The pictures show the newly constructed Gleesen lock on the Dortmund-Ems Canal.



mensch  **maschine**
Software

Mensch und Maschine

Software SE

Argelsrieder Feld 5

D-82234 Wessling

Tel. +49 (0) 81 53 / 9 33 - 0

Fax +49 (0) 81 53 / 9 33 - 100

www.mum.de